

# Kommuneplantillæg nr. 2



## Status: Vedtaget

Høringsperiode start: 30. juni 2021  
Høringsperioden slut: 15. september 2021  
Vedtagelsesdato: 23. marts 2022  
Ikrafttrædelsesdato: 26. april 2022

# Solcelleanlæg ved Severinsminde

## Formål

Holbæk Kommune har igangsat kommune- og lokalplanlægning for at muliggøre etablering af et solcelleanlæg på op til 90 ha. ved Severinsminde sydøst for Tuse. Planområdet er i alt ca. 100 ha. og der ønskes etableret solcelleanlæg på ca. 90 ha. Området er i dag landbrugsareal, der anvendes til dyrkning af traditionelle landbrugsafgrøder.

Kommuneplantillæggets formål er at åbne mulighed for at lokalplanlægge for solcelleanlæg indenfor den tilknyttede kommuneplanrammes område.

Områdets nordvestlige del grænser op til Tuse by, mens områdets nordlige del er beliggende ved motorvejen. Områdets sydøstlige del grænser op til Tingtved-Borup. Jernbaneføringen går igennem planområdet. Kalveå er beliggende syd for områdets sydvestlige afgrænsning.

Solcellepanelerne får en højde på op til 3,5 m. Der etableres desuden nødvendige teknikbygninger og en transformerstation i området. Bygningerne og de tekniske udendørsanlæg i tilknytning hertil får en maksimal højde på 6,5 m.

Solcelleanlægget afskærms af et beplantningsbælte rundt om solcelleanlægget.

## Indhold

Med kommuneplantillægget indføres der et nyt rammeområde, der udlægger anvendelsen til teknisk anlæg i form af solcelleanlæg og for driften tilhørende anlæg. Anlægget skal effektivt afskærms af beplantningsbælter mod omgivelserne.

## Forhold til anden planlægning

### Statslig og regional planlægning

Det er vurderet at planen er i overensstemmelse med statslig og regional planlægning.

Kommuneplan 2017 og Kommuneplan 2021 (og Landskabsplan 2014)

Lokalplanområdet er beliggende i landzone og vil forblive i landzone.

Etablering af et solcelleanlæg var ikke i overensstemmelse med Kommuneplan 2017 og forslag til kommuneplan 2021, da området ikke var udlagt til teknisk anlæg eller erhvervsområde. For at muliggøre etablering af solcelleanlægget er der udarbejdet et kommuneplantillæg, der udlægger området til teknisk anlæg i form af solcelleanlæg.

Kommuneplantillægget stiller krav til afskærmende beplantning.

Kommuneplan 2017 og Kommuneplan 2021 (og Landskabsplan 2014)

Den nuværende anvendelse er landbrugsdrift. Planområdet er med kommuneplantillægget og den tilknyttede ramme udlagt til teknisk anlæg i form af solenergianlæg. Området er i Kommuneplan 2021 omfattet af en række udpegninger. Udpegningerne beskrives i det efterfølgende.

### Drikkevandsinteresser og vandboringer

Planområdet er beliggende inden for et området udpeget til særlige drikkevandsinteresser (OSD). Områder med særlige drikkevandsinteresser og indvindingsoplunde til almene vandforsyninger uden for områder med særlige drikkevandsinteresser, skal friholdes for virksomhedstyper og anlæg, der medfører en væsentlig fare for forurening af grundvandet.

Etablering af solcelleanlæg medfører ikke en potentiel trussel mod drikkevandsinteresserne.

Indenfor planområdet findes to vandboringer. Der er tinglyst deklaration med beskyttelseszone på 10 meter omkring disse. Byggeri og anlæg må således ikke placeres nærmere end 10 meter fra boringerne. Omkring vandboringer er der, jf. miljøbeskyttelsesloven, ydermere en sprøjtefri zone, jf. den til enhver tid gældende lovgivning på området.

### Landbrugspligt

Planområdet er omfattet af landbrugspligt. Landbrugspligten opretholdes. Det forventes, at solcelleanlægget har en levetid på ca. 30 år, og herefter skal arealet overgå til landbrugsformål igen.

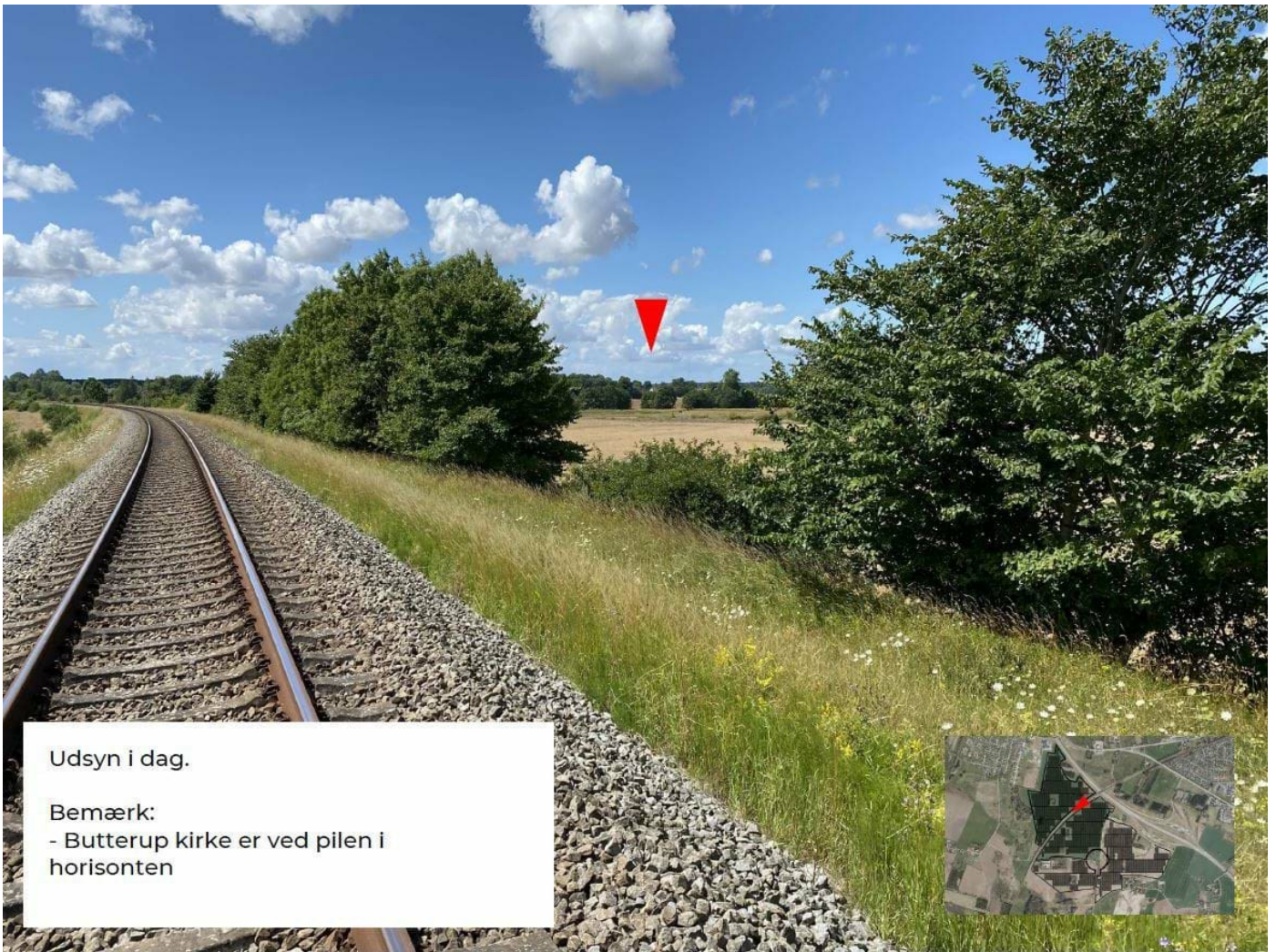
### Kirkeomgivelser

Planområdet er beliggende indenfor kirkeomgivelser ved Butterup kirke og Søstrup kirke. Butterup kirke ligger ca. 640 m. fra planområdet (hvor planområdet er tættest på). Søstrup kirke ligger ca. 1,6 km. fra planområdet (hvor planområdet er tættest på).

Ifølge kommuneplanens retningslinje 5.3.2 må der ikke placeres tekniske anlæg og lignende, med mindre det kan ske uden at forringe oplevelsen af kirken væsentligt.

Kommuneplanrammen og lokalplanen giver mulighed for etablering af solcelleanlæg med en maksimal højde på 3,5 meter. Transformerstationen vil have en højde på maksimalt 6,5 m. Desuden er der krav om afskærmende beplantning rundt om anlægget med en min. højde på 4 meter, dog undtaget område udpeget til kirkeomgivelser, hvor maks. højden for beplantningsbæltet er 4 meter.

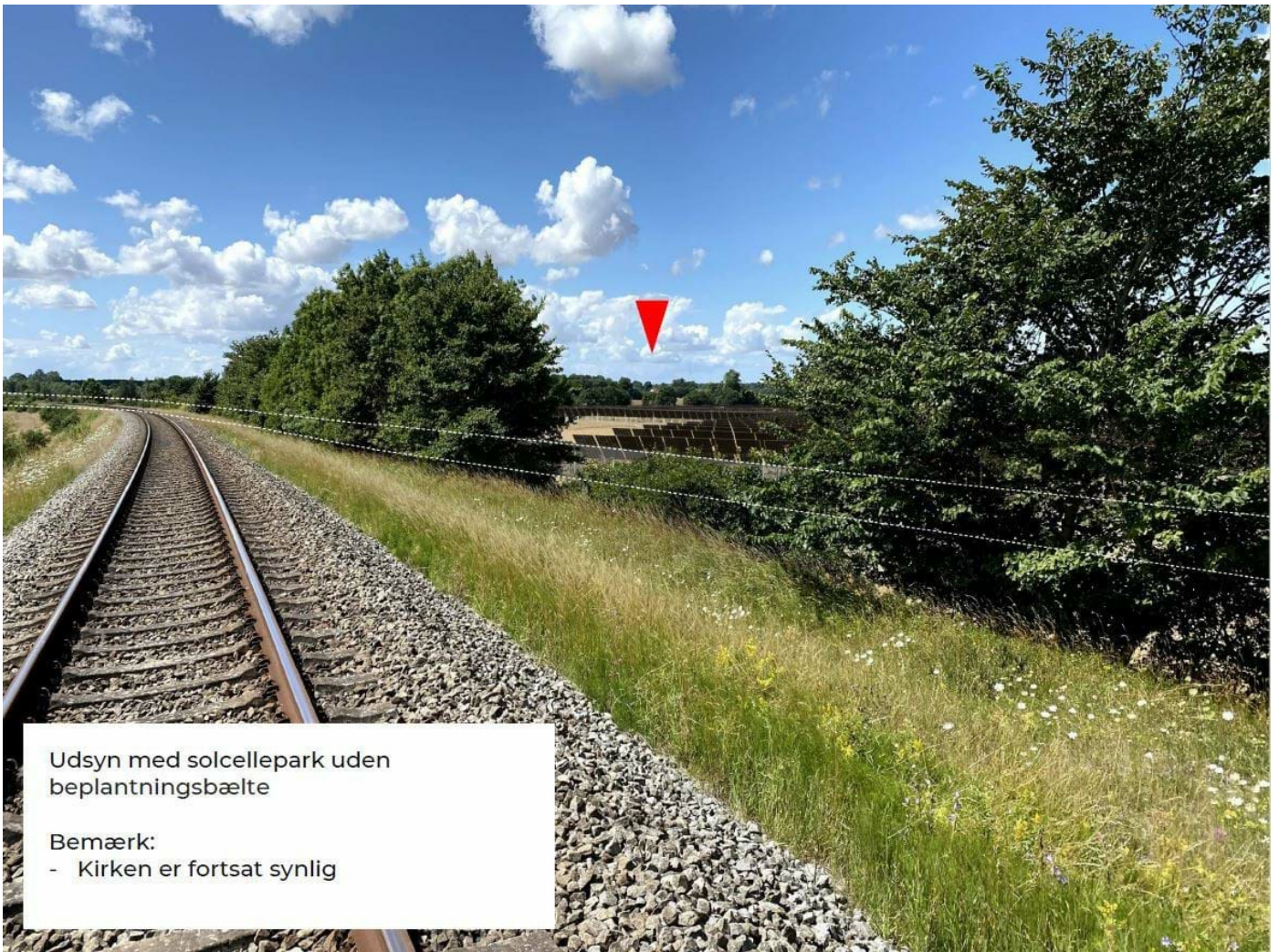
Etablering af solcelleanlæg med tilhørende beplantning vil enkelte steder begrænse kigget til kirkerne, herunder ved Borupvej indenfor planområdet. Da der imidlertid er eksisterende beplantning, der begrænser kigget og pga. planrådets afstand til kirkerne vurderes kommuneplantillæggets og lokalplanens anvendelse samlet set ikke at forringe oplevelsen af kirkerne væsentligt. Herudover fastlægger lokalplanen en maks. højde på 4 meter for beplantningen indenfor område udpeget til kirkeomgivelser.



Udsyn i dag.

Bemærk:

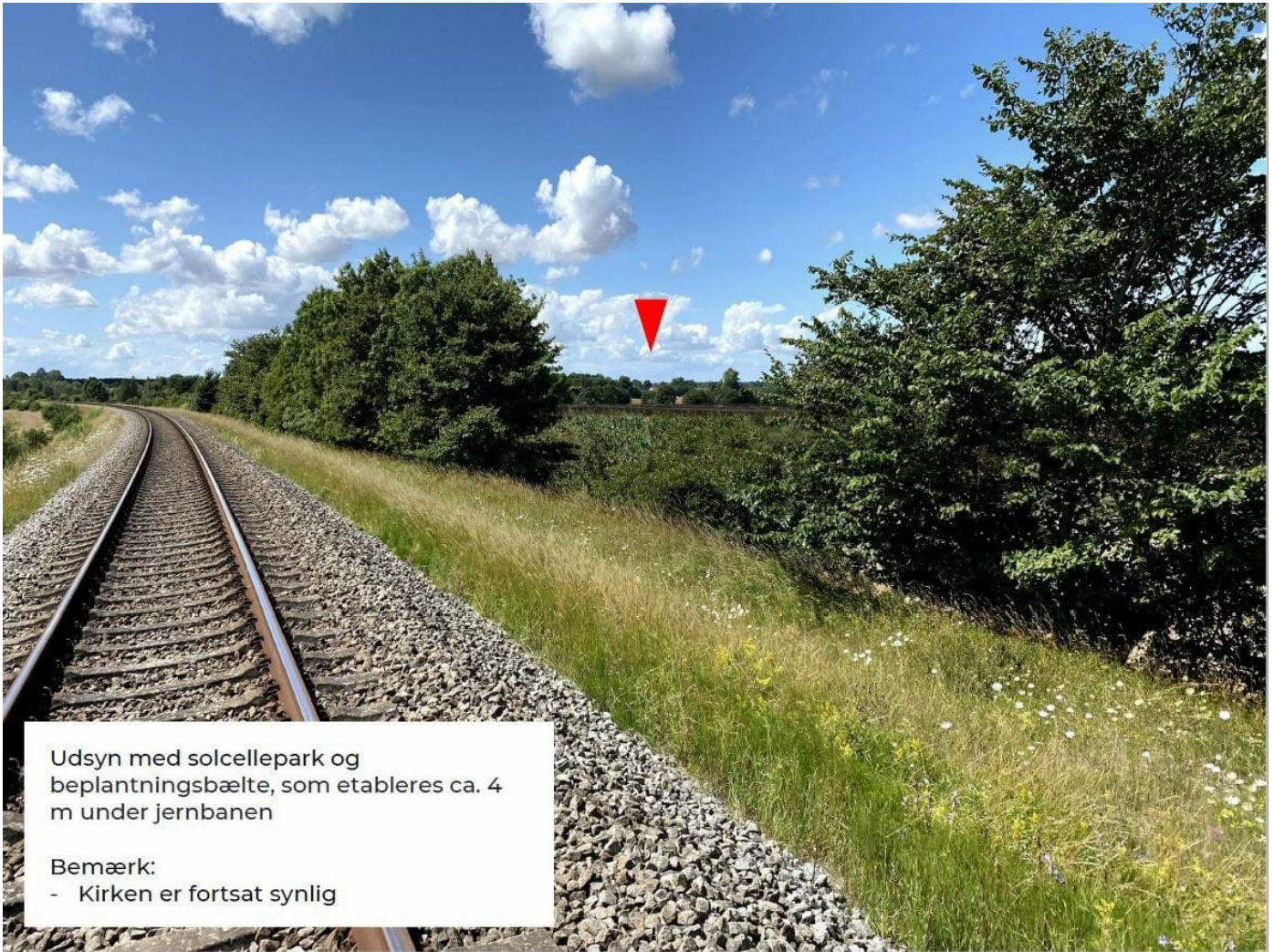
- Butterup kirke er ved pilen i horisonten



Udsyn med solcellepark uden  
beplantningsbælte

Bemærk:

- Kirken er fortsat synlig





Udsyn i dag.

Bemærk:

- Søstrup kirke er ved pilen i horisonten









Udsyn i dag.

Bemærk:

- Billeder er taget fra Søstrup Kirke



#### Skovrejsning

Planerne (lokalplan og kommuneplantillæg) medfører ikke etablering af ny skov eller fjernelse af eksisterende skov. Der er ikke fredskov i området. Den del af planområdet, som er placeret sydøst for jernbanen, er beliggende i et område, hvor skovrejsning er ønsket. Et område nordvest for jernbanen indenfor planområdet er omfattet af skovrejsning uønsket. Udpegningen til et område, hvor skovrejsning er ønsket medfører ikke handlepligt. Lokalplanen muliggør et teknisk anlæg i en midlertidig periode. Når driften af solcelleanlægget ophører skal området tilbageføres til landbrugsområde. Det vurderes derfor, at der ikke skal udlægges et erstatningsskovrejsningsområde.

#### Særligt værdifuldt landbrugsområde

Aralet er udpeget som særligt værdifuldt landbrugsområde. Større tekniske anlæg skal søges placeret uden for de særligt værdifulde landbrugsområder. Solcelleanlægget er et teknisk anlæg, som ligger i området midlertidigt. Der er tale om den type anlæg, som oftest placeres i landzone. Når driften af solcelleanlægget ophører tilbageføres området til landbrugsformål.

Udpegningen ophæves derfor ikke af kommuneplanen med kommuneplantillæg 2.

#### Fredede eller bevaringsværdige bygninger

I tilknytning til planområdet er Severinsminde gården, som er en stor forpagter gård, der hørte under Løvenborg baroni, med en statelig hovedbygning og mange store driftslænger. Bygningerne er opført i 1904-05 efter en brand ødelagde den oprindelige ladegård opført i 1802. I alt 8 bygninger på gården er udpeget som bevaringsværdige med høj værdi – SAVE 2. Der er desuden en mindre arbejderbolig fra 1917, et stykke fra selve gården, der er vurderet til middel bevarings værdi – SAVE 4.

Planerne (lokalplan og kommuneplantillæg) afstedkommer ikke ændringer af bygningerne.

#### Fortidsminder og arkæologi

I tilknytning til planområdet ligger der to beskyttede fortidsminder – 2 rundhøje fra oldtiden, et område med en radius på 100 m omkring højene er omfattet af fortidsmindebeskyttelseslinje. Disse områder indgår ikke i planområdet og friholdes derfor også fra solcellepaneler, bebyggelse og beplantning således at beskyttelseslinjen respekteres.

Der er derudover en række beskyttede sten – og jorddiger i området. Projektet medfører ingen væsentlige ændringer af disse. Planlægningen sikrer, at solcellepaneler placeres med 5 meters afstand til digerne.

Etablering af vejadgang fra nord til planområdet (kortbilag) forudsætter muligvis gennemkørsel i det eksisterende stendige.

Såfremt det ønskes at lave en gennemkørsel i et dige skal der søges dispensation hos kommunen, og etablering af gennemkørslen forudsætter, at kommunen kan meddele dispensation hertil.

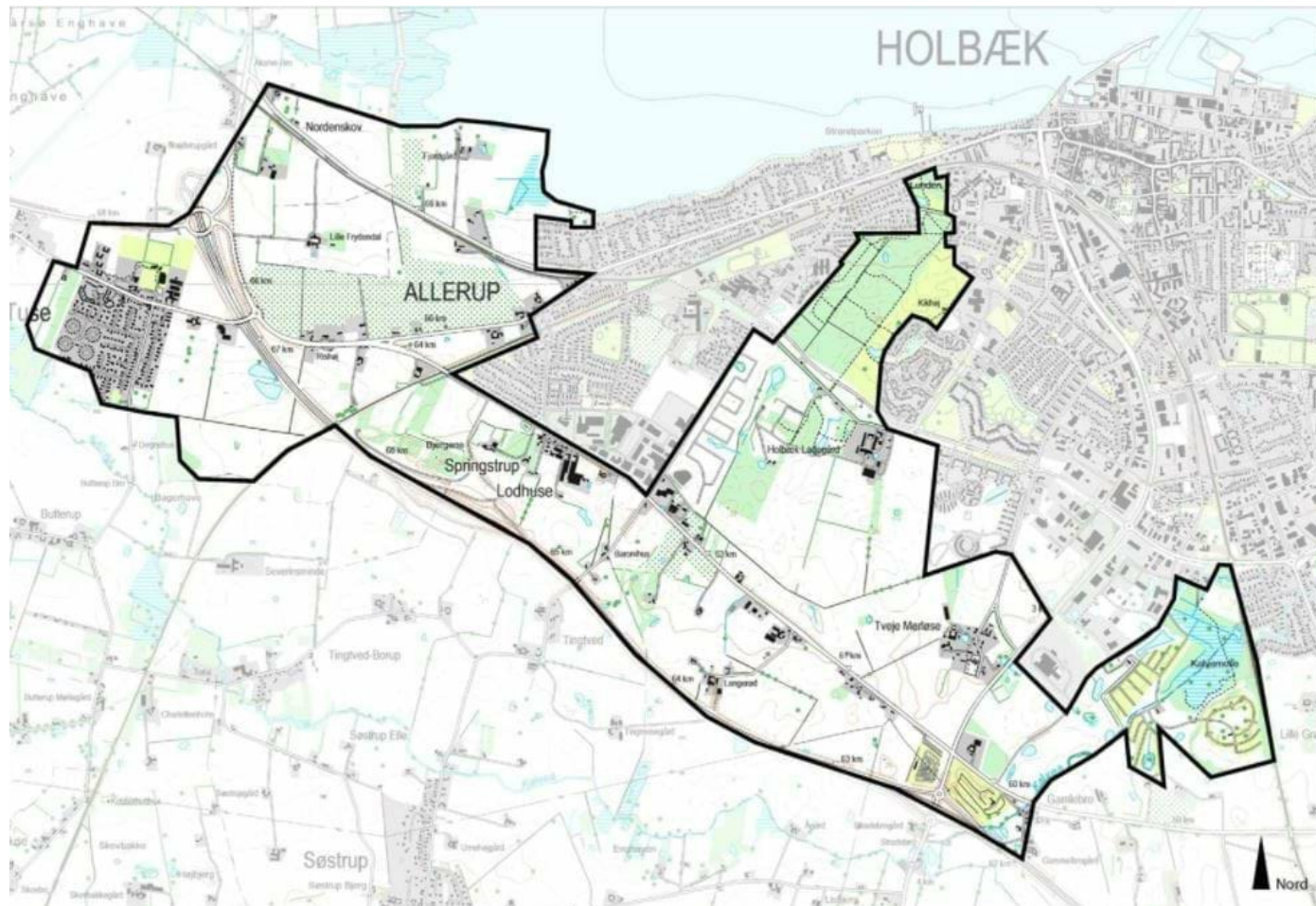
#### Landskabsområder i kommuneplanen og i landskabsplanen

Planområdet er ikke udpeget i kommuneplanen som værdifuldt landskab, større sammenhængende landskab eller større uforstyrret landskab. Projektområdet ligger dog helt op ad Kalveå ådal, der er udpeget som bevaringsværdigt landskab.

Området er beliggende inden for område 03 Allerup, 14 Tuse Å og 15 Søstrup i Holbæk Kommunes landskabsplan.

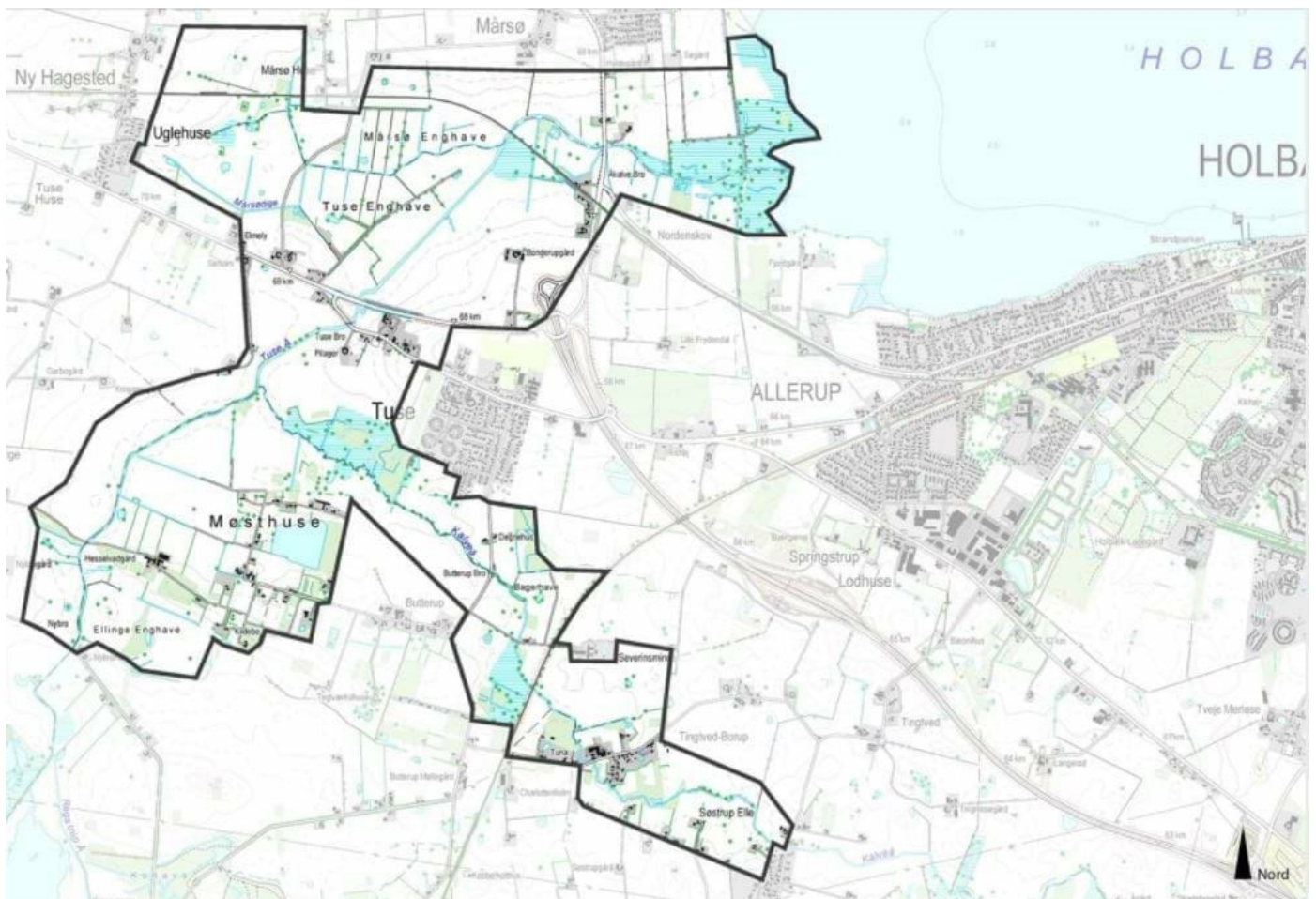
Område 03 Allerup er karakteriseret ved, at der optræder mange forskellige elementer i området som derfor får karakter af at være meget sammensat. De gennemgående træk er bynærhed, byudvikling og erhvervsområder. Ingen af elementerne er i sig selv særligt karaktergivende for området.

Områdets afgrænsning ses på kortet nedenfor.



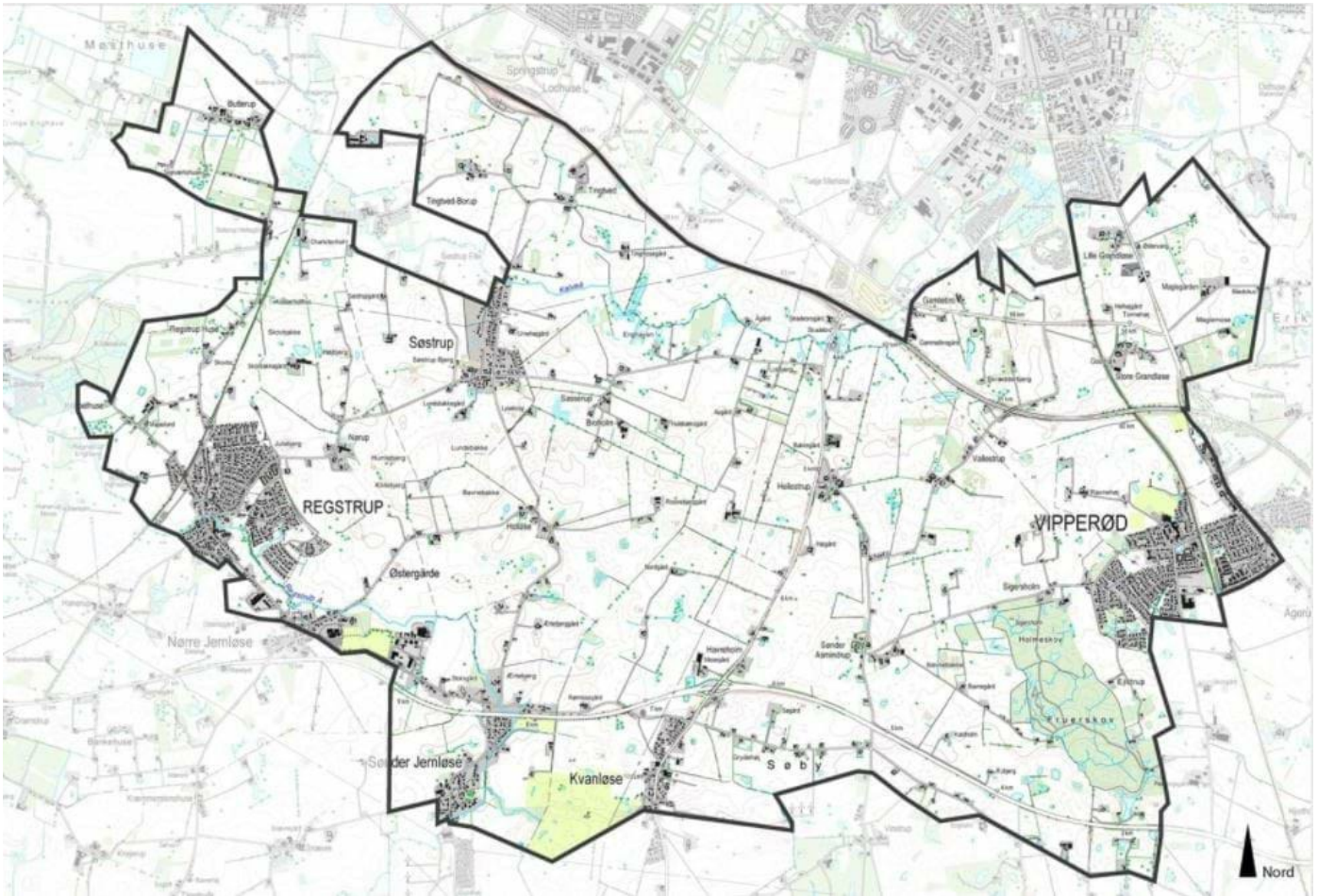
Område 14 Tuse Å er karakteriseret ved ådalen og de ånære arealer. Som udgangspunkt er der tale om et forholdsvis autentisk landskab hvor den oprindelige bebyggelsesstruktur er intakt på trods af områdets nærhed til Holbæk By. Kysten ved bunden af Holbæk Fjord opleves fra den nordlige del af området. Der er forholdsvis lidt beplantning i området, fortrinsvis som tilgroede moseområder på ånære arealer. Der er få mellemstore gårde i området beliggende på kanten af ådalen.

Områdets afgrænsning ses på kortet nedenfor.



Område 15 Søstrup er karakteriseret ved, at det dominerende landskabsэлемент er landbrugslandet med mellemstore gårde og tætliggende landsbyer. Landskabet er præget af mange tekniske elementer og flere landsbyer som er udbygget med parcelhusområder.

Områdets afgrænsning ses på kortet nedenfor.



#### Overordnede landskabelig vurdering og bemærkninger

Overordnet set er der tale om et meget sammensat og forskelligartet planområde, som er beliggende indenfor 3 forskellige landskabsområder i landskabsplanen. Området er præget af eksisterende tekniske anlæg og har nærhed til motorvej og gennemskåret af en jernbaneforbindelse. Etablering af solcelleanlæg vurderes ikke at udgøre en trussel mod de eksisterende landskabelige karakteristika.

Da det forventes, at solcelleanlægget har en levetid på ca. 30 år (og herefter skal arealet overgå til landbrugsformål igen) er der således ikke tale om en permanent ændring af landskabet.

Planlægning for området stiller krav om etablering af beplantningsbælter rundt om anlægget. Beplantningen skal være hjemmehørende arter, som også indgår i eksisterende læhegn i området.

#### Grønt Danmarkskort

En mindre del af planområdet er udpeget til grønt danmarkskort. Planens muligheder vurderes at være i overensstemmelse med udpegningen, da den ændrede anvendelse vurderes at forbedre levesteder og skabe bedre spredningsmuligheder for vilde dyr og planter, som en følge af ophør af intensiv markdrift.

Områderne mellem solcellepanelerne indenfor planområdet vil blive afgræsset af dyr.

#### Kystnærhedszone

Af Naturstyrelsens vejledende udtalelse om opsætning af solenergianlæg fra juni 2013 fremgår at:

"Planlægning i kystnærhedszonen kræver en særlig planlægningsmæssig eller funktionel begrundelse, som skal sikre, at kystnærhedszonen friholdes for byggeri og anlæg, som ikke er afhængig af en kystnær placering. Hovedprincipperne for lokalisering af tekniske anlæg er:

- At tekniske anlæg placeres i tilknytning til eksisterende byzone, bebyggelse eller tekniske anlæg og
- indpasses i landskabet, så den øvrige åbne kystnærhedszone påvirkes mindst muligt

En planlægningsmæssig begrundelse kan eksempelvis være udnyttelse af eksisterende infrastruktur til energiforsyning, eller hvor solenergianlæg etableres for at understøtte og effektivisere eksisterende funktioner. Den særlige planlægningsmæssige eller funktionelle begrundelse vil i alle tilfælde skulle afvejes i forhold til den påvirkning anlægget vil have på kysten og de hensyn, som kystnærhedszonen skal varetage."

Den særlige planlægningsmæssige begrundelse for at placere solcelleanlægget indenfor kystnærhedszonen er følgende:

- At området ligger i tilknytning til eksisterende byzone
- At anlægget ikke vil være synligt fra kysten pga. motorvejen ligger højere og er beliggende tættere på kysten og mellem anlægget og kysten.
- At anlægget ligger i et område, der ikke umiddelbart er sårbart landskabeligt pga. tilstedeværelse af andre tekniske anlæg (herunder motorvej og jernbane)
- At anlægget ligger godt i forhold til el-infrastrukturen
- At området har en høj solindstråling
- At området afskærmes med beplantningsbælte

Desuden placeres anlægget bag område der er planlagt til byudvikling, da området ligger bag ved rammeområde 2.B26, der desuden er udpeget som udviklingsområde i landsplandirektiv. Afstanden fra kysten til planområdet er ca. 1,6 km, hvor planområdet er tættest på, og planområdet er derfor beliggende i den ydre del af kystnærhedszonen.

Endeligt er produktionen af grøn energi optimal, hvis den foretages tæt på forbruget af energien og dermed ofte tæt på større byer, hvor der forbruges meget energi. Dette skyldes at tabet ved transporten af energien fra produktionsstedet og til forbrugsstedet minimeres.

Forbruget i de større byer har medført en god udbygning af el-infrastrukturen, således byerne kan forsynes med elektricitet. Denne el-infrastruktur er det attraktivt at placere solcelleparker i nærheden af, da solcelleparkerne ofte kan tilsluttes direkte til den eksisterende el-infrastruktur, hvorfra energi også forbruges. Dermed opnår flere fordele, såsom at:

- Energitalbet i elledningerne minimeres
- Netselskabets omkostningerne for at tilslutte solcelleparken minimeres
- Infrastruktur samles og forstyrre dermed omgivelserne mindre

Ovenstående er også tilfældet for Holbæk Kommune, idet der i randområdet syd for Holbæk by er etableret en stærk el-infrastruktur.

### Bilag IV arter og Internationale beskyttelsesområder

Planområdet ligger ikke i nærheden af Natura 2000 områder. Nærmeste Natura 2000 område er habitatområde Egernæs med holme og Fuglsø, beliggende ca. 8 km. Fra planområdet. Den ændrede anvendelse indenfor planområdet vurderes ikke at påvirke naturbeskyttelsesinteresserne væsentligt, hverken direkte eller indirekte.

Herunder redegøres for en samlet vurdering af lokalplanområdets levesteder for bilag 4-arter. Planens realisering vurderes ikke at beskadige eller ødelægge yngle- og rastesteder for bilag IV-arter. I tilknytning til, men udenfor planområdet, er en række mindre § 3 beskyttede områder (søer), hvor 2 søer vurderes at kunne være levested for bilag IV arter. Herudover er der i tilknytning til søerne enkelte træer med hulheder, som vurderes at være levesteder for arter af flagermus. Såfremt anbefalingerne i det nedenstående følges, vil levestederne for bilag IV arterne kunne forbedres i forhold til tilstanden i dag.

#### *Spidssnudet frø og Stor Vandsalamander*

I tilknytning til lokalplanområdet er en række mindre søer. De fleste søer er beskyttede, har stejle anlæg og er eutrofieret (næringsbelastet) og vurderes at have mindre betydning for bilag 4-arter som Spidssnudet Frø og Stor Vandsalamander. Sø 1 og særlig sø 7 vurderes at kunne være levested for bilag 4-arterne spidssnudet frø og stor vandsalamander. De øvrige søer vurderes ikke at være egnede levesteder for disse arter.

Skulle man gøre noget godt for disse arter skulle man fælde mindre træer syd og vest for søerne, så man øger solindstråling. Yderligere vil det gavne naturtilstanden i de fleste søer, hvis brinkanlægget blev fladere. Det sidste indgreb vil kræve en dispensation fra naturbeskyttelseslovens §3. Mindre rydningsarbejde omkring søerne kan foretages uden dispensation.

Arterne har ligeledes brug for uforstyrrede områder omkring søerne, gerne døde stammer og andet de kan gemme sig under i vinterperioden.

#### *Flagermus*

I de fleste remiser står der enkelte ældre træer med hulheder, som vurderes at være levesteder for arter af flagermus. Disse er stort set alle placeret i kanten af søerne. En stor del af disse skal bevares for at opretholde levesteder for flagermus. Hvis enkelte træer fældes skal det ske i perioden 31. august til 1. november.



## Miljøvurdering

Planen er omfattet af kravet om miljøvurdering i henhold til Lov om miljøvurdering af planer og programmer og af konkrete projekter (LBK nr. 1976 af 27. oktober 2021), da de giver mulighed for etablering af et energiproduktionsanlæg, der er omfattet af lovens bilag 2, og det vurderes, at planerne ikke er omfattet af lovens undtagelsesbestemmelser. Der er foretaget en afgrænsning af indholdet i miljøvurderingen. Denne afgrænsning har været i høring hos berørte myndigheder. Afgrænsningen kan ses [her](#).

Der er derfor udarbejdet en miljørapport til planforslagene og en sammenfattende miljøredegørelse. Miljørapporten var i høring sammen med planforslaget og kan ses [her](#). Den sammenfattende miljøredegørelse efter høring kan ses [her](#).

## Proces

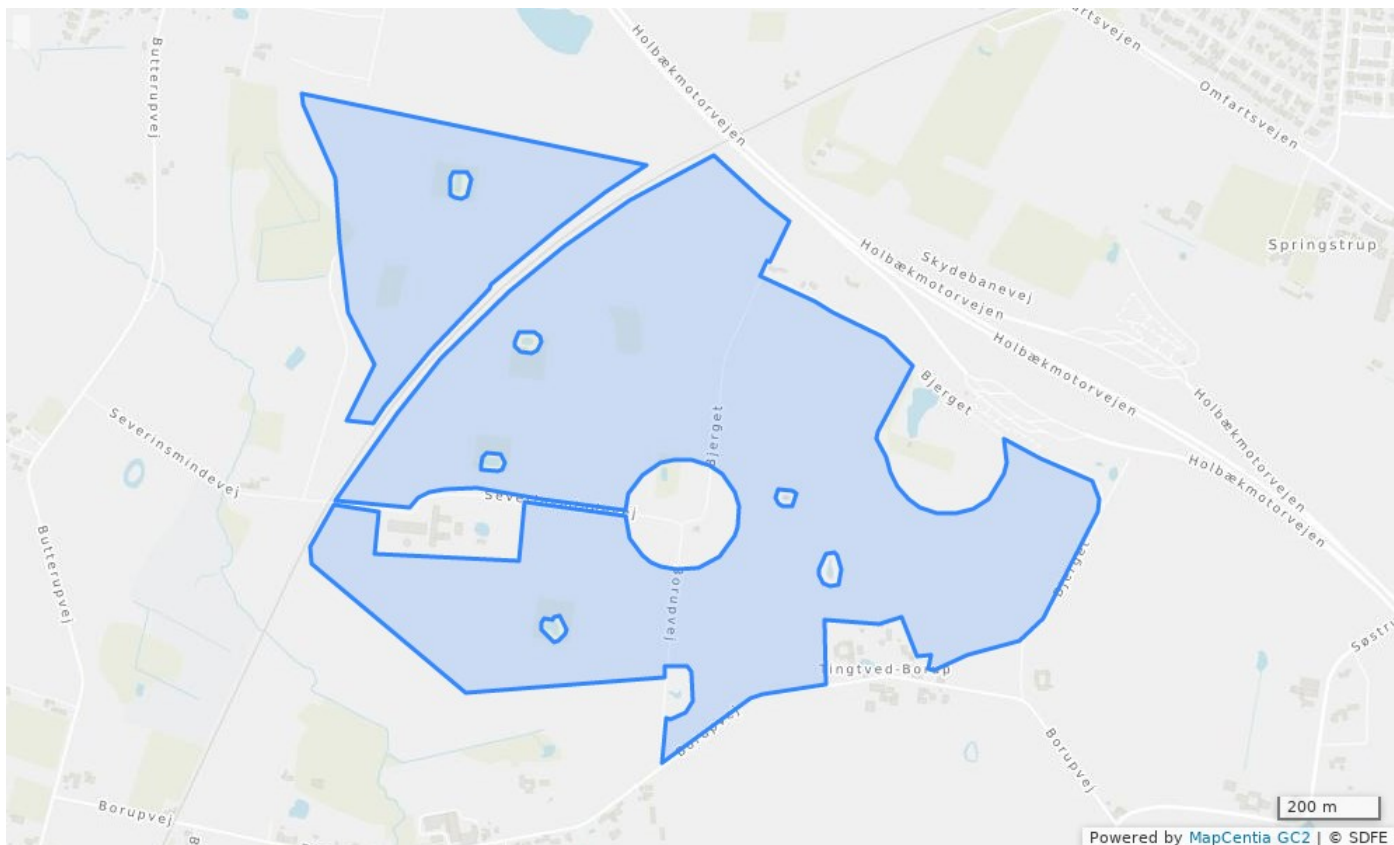
Planforslaget var i høring i perioden fra den 30. juni 2021 til den 15. september 2021. Planforslaget var i høringen benævnt kommuneplantillæg nr. 18 til kommuneplan 2017. Efterfølgende blev kommuneplan 2021 vedtaget endeligt, og siden blev kommuneplantillægget vedtaget endeligt. Det er derfor nu benævnt kommuneplantillæg nr. 2 (til kommuneplan 2021).

## Rammer

Følgende nye rammeområder bliver udlagt i tillægget:

[7.T01 \(T2\) - Solcelleanlæg ved Severinsminde](#)

## 7.T01 (T2) - Solcelleanlæg ved Severinsminde



### Bestemmelser

Omr. nr.	7.T01 (T2)
Generel anvendelse	Tekniske anlæg
Notat: Generel anvendelse	Der kan etableres teknisk anlæg i form af solcelleanlæg med tilhørende faciliteter. Solcelleanlægget skal afskærmes af beplantningsbælter. Solcelleanlæg med teknikbygninger må have en maksimal højde på 3,5 m. Transformatorstationens højde må ikke overstige 6,5 m. Der kan etableres indhegninger og faciliteter til græssende dyr. Området skal overgå til jordbrugsformål, når solcelleanlægget ikke længere er i drift
Fremtidig zonestatus	Landzone
Plandistrikt	07 Tuse
Max. antal etager	1
Max. højde (m)	6.5
Specifik anvendelse	Solenergianlæg



## Sammenfattende miljøredegørelse

---

### Indledning og baggrund

Kommunalbestyrelsen har den 23. marts 2022 vedtaget kommuneplantillæg nr. 2 og lokalplan 7.11 for solcelleanlæg ved Severinsminde.

Forslag til lokalplan 7.11 og kommuneplantillæg nr. 2 for solcelleanlæg ved Severinsminde og den tilhørende miljørapport var i offentlig høring fra den 30. juni 2021 til den 15. september 2021.

Denne sammenfattende §13-redegørelse af miljøvurderingen er et bilag til planerne.

### Lovgrundlaget for den sammenfattende § 13-redegørelse af miljøvurderingen

I forbindelse med Kommunalbestyrelsens endelige vedtagelse af planerne, skal der efter § 13 i lov om miljøvurdering af planer og programmer og af konkrete projekter (VVM) (LBK nr. 1976 af 27. oktober 2021) udarbejdes en sammenfattende redegørelse for,

- 1) hvordan miljøhensyn er integreret i planen eller programmet,
- 2) hvordan miljørapporten og de udtalelser, der er indkommet i offentlighedsfasen, er taget i betragtning,
- 3) hvorfor den godkendte eller vedtagne plan eller det godkendte eller vedtagne program er valgt på baggrund af de rimelige alternativer, der har været behandlet, og
- 4) hvordan myndigheden vil overvåge de væsentlige indvirkninger på miljøet af planen eller programmet.

### Integrering af miljøhensynet

I kommuneplantillægget og lokalplanen er indarbejdet bestemmelser om maksimal højde på solcelleanlægget. Disse bestemmelser vil begrænse anlæggets visuelle påvirkning af omgivelserne. Solpanelerne får en maks. højde på 3,5 meter.

Lokalplanen fastsætter bestemmelse for placering, omfang og højde af transformerstationer og øvrige teknikbygninger. Der må kun etableres to transformerstationer indenfor område angivet til dette. Hvert byggefelt til transformerstationer må kun omfatte ét apparatus og et udendørs anlæg omfattende én transformer. Apparatusets højde må ikke overstige 4 meter over terræn, og

bygningens areal må ikke overstige 50 m<sup>2</sup>. Højden på transformestationens udendørsanlæg må ikke overstige 6,5 m over terræn. Planen muliggør derudover etablering af ca. 17 parktransformere med en maks. højde på 3,5 meter samt læskure til dyr (maks. 2,5 meters højde).

For at sikre, at anlægget afskærmes mod omgivelserne, fastlægger lokalplanen bestemmelser for et beplantningsbælte på min. 6 meters bredde langs lokalplanområdets afgrænsning.

I lokalplanen er indarbejdet afstandskrav fra invertere og transformatorstationen til omgivelserne, der vil sikre at Miljøstyrelsens vejledende grænseværdier for støj kan overholdes i omgivelserne.

Holbæk Kommune vurderer, at planen ikke vil give anledning til at vurdere kumulative og synergieffekter nærmere i miljøvurderingen.

Der er foretaget en afgrænsning af de emner, der er omfattet i miljøvurderingen. Afgrænsningen af miljørapportens indhold er foretaget jf. § 11 i miljøvurderingsloven. Følgende emner er nærmere belyst i miljørapporten:

- Landskabelig værdi, herunder visuel effekt
- Landbrugsinteresser
- Skovrejsning og/eller skovnedlæggelse, fredskov
- Støjbelastning og vibrationer (og indendørs støjpåvirkninger)
- Kirker, herunder kirkeomgivelser og kirkeindsigt
- Kystnærhedszone
- Fortidsminder og arkæologi
- Fredede eller bevaringsværdige bygninger

### **Behandling af høringsvar og ændringer**

Lokalplansforslag og kommuneplantillæg har været i offentlig høring i perioden fra den 30. juni til den 15. september 2022. Der er indkommet 17 høringsvar til planerne.

På baggrund af høringsvarene har administrationen udarbejdet et høringsnotat (1), der indeholder en gennemgang og vurdering af de indsendte bemærkninger. Kommunalbestyrelsens behandling af høringsvarene i forbindelse med kommunalbestyrelsens endelige vedtagelse af planforslagene har ført til følgende ændringer af planerne:

- Lokalplanen er justeret, så den del af matrikel nr. 1a (Tuse By, Tuse), der ligger nord for det beskyttede sten- og jorddige er taget ud af lokalplanen. Dette indebærer tilpasning af lokalplanens udlagte byggefelt, beplantningsbælter mv.
- Kommuneplantillæggets afgrænsning er tilrettet i overensstemmelse med lokalplanens afgrænsning.

- Lokalplanen er tilrettet, så der ikke fastsættes en maks. højde på 4 meter for beplantningsbæltet (dog undtaget område udpeget til kirkeomgivelser). I stedet skal beplantningsbælter fremstå med minimum 4 meters højde i udvokset tilstand for at sikre en afskærmende effekt (dog undtaget område udpeget til kirkeomgivelser, hvor beplantningen maks. må være 4 meter).
- Lokalplanen er tilrettet, så der er fastlagt en maks. højde for solcelleanlægget på 3,5 meter i stedet for maks. 4 meter.
- Lokalplanens kort med byggelinjer til motorvejen er justeret.
- Lokalplanen er tilrettet med supplerende krav til beplantningsbæltet og udlæg af stier, herunder, at beplantningsbælterne skal fremstå varierede og de forskellige strækninger skal fremstå med forskellig karakter, således at beplantningen ikke kommer til at fremstå som en ensartet kant omkring anlægget, krav til arter mm.
- Lokalplanens bestemmelse vedr. lokalplanområdets tilbageførelse til landbrugsjord justeres, sådan at det fremgår direkte af teksten, at også arealer til stier skal tilbageføres til landbrugsjord, når solcelleparken nedtages.
- at lokalplanens og kommuneplantillæggets visualiseringer justeres i overensstemmelse med ny afgrænsning af planområdet og ændret maks. højde for anlægget.
- Konsekvensrettelser som følge af ovenstående

Denne sammenfattende redegørelse behandler ikke høringsvarene yderligere, idet der henvises til høringsnotatet, hvor det enkelte høringsvar er sammenfattet og kommenteret.

Denne fremgangsmåde er i overensstemmelse med Miljøstyrelsens Udkast til Vejledning til lov om miljøvurdering af planer og programmer og af konkrete projekter (VVM) [7] fra 2018, hvor der står: ”*Den sammenfattende redegørelse har karakter af et udbygget høringsnotat og kan i mange tilfælde erstatte dette. Ønskes et selvstændigt høringsnotat, kan afsnittet i den sammenfattende redegørelse, der beskriver, hvordan de udtalelser, der er indkommet i offentlighedsfasen og er taget i betragtning, erstattes af en henvisning til høringsnotatet. Et traditionelt høringsnotat kan imidlertid ikke erstatte den sammenfattende redegørelse.*”

## **Alternativer**

### **0-alternativ**

Der er ikke miljøvurderet alternativer til de fremlagte planforslag. En fortsættelse af den nuværende anvendelse som intensivt dyrket landbrugsjord (det såkaldte 0- alternativ) vil ikke medføre ændringer i miljøforholdene.

### **Øvrige alternativer**

Der er ikke foretaget vurdering i forhold til øvrige alternativer.

### **Overvågning**

I lokalplanplanlægningen er indarbejdet en række afværgende og miljøforbedrende tiltag som en del af planlægningen.

I forbindelse med opførelse af solcelleanlægget vil lokalplanen og byggesagsbehandlingen sikre at anlægget opføres i overensstemmelse med lokalplanlægningen. Hermed sikres det at miljøpåvirkningerne er som ovenfor beskrevet. Der er derfor ikke behov for yderligere overvågning.

(1) Jf. Holbæk kommune, ” Høringskema, planforslag for Solcelleanlæg v. Severinsminde”

## Afgrænsning for miljøvurdering

### Forslag til kommuneplantillæg 18 og lokalplanforslag 7.11

I henhold til Lov om miljøvurdering af planer og programmer og af konkrete projekter (VVM) (Lbk nr. 1225 af 25. oktober 2018 med senere ændringer), skal der udarbejdes en miljøvurdering, når der skal tilvejebringes planer indenfor fysisk planlægning, hvis planen fastlægger rammerne for fremtidige anlæg eller arealanvendelser for projekter omfattet af bilag 1 eller 2, eller hvis planen påvirker et internationalt naturbeskyttelsesområde væsentligt.

### Planområdet i dag

Planområdet er ligger i landzone, syd for motorvejen mellem Holbæk By og Tuse. Planområder er i alt ca. 130 hektar og der ønskes etableret solcelleanlæg på ca. 90 hektar. Området er i dag landbrugsareal, der anvendes til dyrkning af traditionelle landbrugsafgrøder.

Områdets nordvestlige del grænser op til Tuse By, mens områdets nordlige del er beliggende ved motorvejen. Områdets sydøstlige del grænser op til Tingtved-Borup. Jernbaneføringen går igennem planområdet. Kalveå er beliggende syd for områdets sydvestlige afgrænsning.

Området omfatter følgende matrikler:

- Tuse By, Tuse, del af matr. nr 1a
- Tuse By, Tuse, del af matr. nr 1c
- Tuse By, Tuse, del af matr. nr 24a
- Tuse By, Tuse, del af matr. nr 24b
- Severinsminde, Butterup, del af matr. nr 1a
- Severinsminde, Butterup, del af matr. nr 1b
- Severinsminde, Butterup, del af matr. nr 1f
- Severinsminde, Butterup, matr. nr 1g
- Severinsminde, Butterup, del af matr. nr 1h
- Borup By, Søstrup, del af matr. nr 4a
- Borup By, Søstrup matr. nr 1c
- Borup By, Søstrup, del af matr. nr 6c



*Lokalplanområdet i dag, inkl. lokalplanafgrænsning*

## Beskrivelse af planforslagene

Planforslagene udarbejdes for at imødekomme grundejers ansøgning om at etablere et solcelleanlæg i området. Der er ingen lokalplan for området i dag, og området ligger i landzone. Området skal forblive i landzone.

Forslag til Kommuneplantillæg nr. 18 vil muliggøre etablering af solcelleanlæg ved at udlægge området til placering af tekniske anlæg.

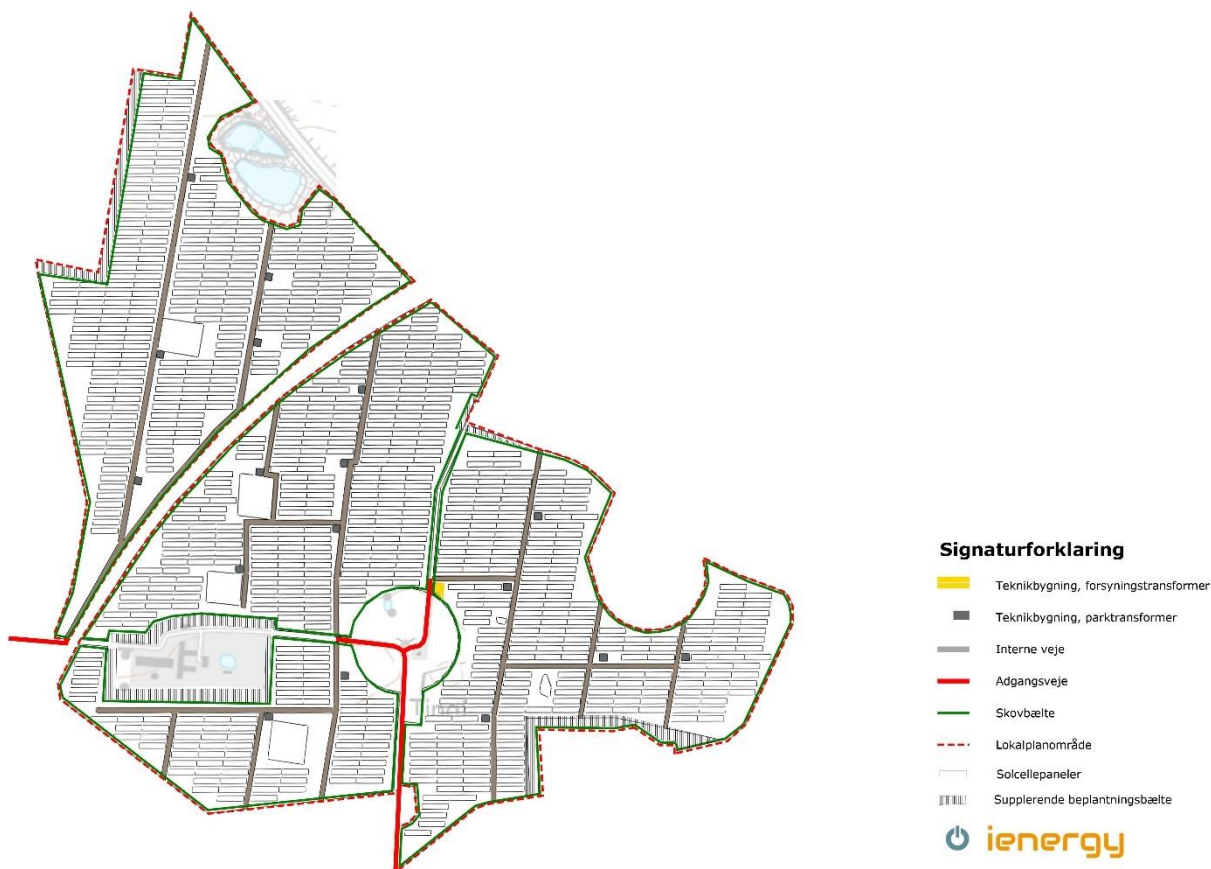
Lokalplanforslag nr. 7.11 vil give mulighed for etablering af solcellepaneler monteret på stativer. Den maksimale højde vil være 4 meter. Solcellepanelerne kan enten etableres som øst/vest orienteret med en fast hældning på 35 grader, eller i nord/syd orienterede rækker med solcellepanelerne monteret på stativer med tracking, hvor panelerne følger solen i løbet af dagen. Ved et anlæg med tracking dækkes ca. 40% af arealet med solceller, mens et anlæg med fast hældning vil dække ca. 66% af arealet.

Lokalplanforslaget giver endvidere mulighed for etablering en række tekniske bygninger. Herunder en forsyningstransformer med en forventet længde på ca. 8 meter, en forventet bredde på ca. 5 meter og en forventet maksimalhøjde på ca. 6,5 meter. Sammen med forsyningsstranformeren etableres et apparathus med en forventet maksimalhøjde på 4 meter og et forventet bebyggelsesareal på ca. 40 kvadratmeter.

Planforslaget muliggør derudover etableringen af ca. 17 parktransformere med en forventet maksimalhøjde på 3,5 meter og et forventet bebyggelsesareal på maksimalt 15 m<sup>2</sup>.

Udvikler ønsker at afskærme anlægget med et beplantningsbælte med en bredde på 6 meter og en højde på 4 meter. Hvor anlægget grænser op til nabobeboelser øges beplantningsbæltets bredde til 20 meter.

Området for lokalplanforslag nr. 7.11 ligger i et OSD område. Lokalplanforslaget vurderes ikke at have negativ effekt på grundvandet.



*Foreløbig illustrationsplan (ikke målfast) fra udvikler*

*Se separat PDF med kortbilag for luftfoto, bindingskort og matrikelkort i stort format.*

<b>Lovgrundlag &amp; Indledende screening</b>	<b>Ja</b>	<b>Nej</b>	<b>Bemærkninger</b>
Er planforslaget eller programmet omfattet af Lov om miljøvurdering af planer og programmer, bilag 1 og/eller 2? (§8, stk. 1., nr. 1)	x		Ja, planforslagene er omfattet af lovens bilag 2.
Kan planforslaget eller programmet påvirke et internationalt beskyttelsesområde væsentligt? (§8, stk. 1, nr. 2)		x	Nej, der er ingen internationale beskyttelsesområder i eller omkring planområderne
Fastlægger planforslaget i øvrigt rammer for fremtidige anlægstilladelser (§8, stk. 2, nr. 2)		x	Planforslagene fastlægger rammer for anlægstilladelse til et projekt omfattet af lovens bilag 2.

<b>Konklusion</b>	Vedtagelsen af forslag til kommuneplantillæg nr. 18 og lokalplan nr. 7.11 vil muliggøre etableringen af et solcelleanlæg. Planforslaget er omfattet af Lov om Miljøvurdering af planer og programmer og af konkrete projekter (VVM) bilag 2 nummer 3a "Industrialanlæg til fremstilling af elektricitet, damp og varmt vand". Planforslaget vurderes ikke at være dækket af lovens paragraf 8 stk. 2 nr. 1. På baggrund heraf vurderes planforslagene at være omfattet af krav om miljøvurdering af planer.
<b>Dato for mv-høringsfrist internt</b>	Fristen for at indsende bemærkninger var til og med d. 17. juni
<b>Dato for mv-høringsfrist af øvrige myndigheder</b>	De berørte myndigheder er: <ul style="list-style-type: none"> <li>• Museum Vestsjælland</li> <li>• Foreningen for bygnings- og landskabskultur i Holbæk Kommune</li> <li>• Miljøstyrelsen</li> <li>• Naturstyrelsen Vestsjælland</li> <li>• Region Sjælland</li> <li>• Slots- og Kulturstyrelsen</li> <li>• Stiftsøvrigheden Roskilde</li> </ul>



- Danmarks Naturfredningsforening

Fristen for at indsende bemærkninger var til og med d. 21. juni



<p><b>1</b> Landskabelig værdi, herunder visuel effekt</p>	<p>Plan</p>	<p style="background-color: #90EE90;">x</p>	<p style="background-color: #FF0000;">x</p>	<p>Planområdet anvendes i dag til landbrugsformål og fremstår som åbne dyrkede marker i et fladt – svagt bølget vidtstrakt landskab, med enkelte spredte tilgroede/beplantede mergelgrave (vildtremisser). Opsætning af 4 meter høje solceller i projektområdet vurderes at ville ændre landskabets karakter væsentligt og have en påvirkning på oplevelsen af området.</p> <p>Planområdet er ikke udpeget som værdifuldt landskab, større sammenhængende landskab eller større uforstyrret landskab. Projektområdet ligger dog helt op ad Kalveå ådal, der er udpeget som bevaringsværdigt landskab. Det bør derfor ligeledes undersøges hvordan planforslagene realisering vil påvirke oplevelsen af ådalen.</p> <p>På baggrund af ovenstående vurderes der at være tale om en væsentlig påvirkning af den landskabelige værdi, hvorfor temaet indgår i miljøvurderingen.</p>	<p style="background-color: #FF0000;">x</p>	<p style="background-color: #FF0000;">x</p>
<p><b>2</b> Grønne områder</p>	<p>Plan, TRIN (Bestiller)</p>	<p style="background-color: #90EE90;">x</p>	<p style="background-color: #FF0000;">x</p>	<p>Der er ikke eksisterende grønne områder indenfor planområdet. Planforslagene fastlægger ikke bestemmelser om nye grønne områder.</p>		
<p><b>3</b> Arkitektonisk udtryk</p>	<p>Plan, Byg</p>	<p style="background-color: #90EE90;">x</p>	<p style="background-color: #FF0000;">x</p>	<p>Ændringen fra landbrugsareal til solcelleanlæg med 4 meter høje paneler og tilhørende teknikbygninger vil ændre oplevelsen af landskabet.</p> <p>Anlægget og de tilhørende bygninger vil adskille sig fra det omkringliggende miljø. Påvirkningen vil i nogen grad mitigeres som følge af det afskærmende beplantningsbælte og beliggenheden nær andre tekniske anlæg (motorvej og jernbane).</p>		

<b>4</b> Kystlinjen, herunder visuel effekt	Plan	x			Planområdet er beliggende indenfor kystnærhedszonen. Afstanden fra kysten til områdets nordligste del er ca. 1,5 kilometer. Da planområdet er beliggende bag Tuse og Holbæk by antages påvirkningen af kystlandskabet ikke at være relevant.		
<b>5</b> Landskabets geologi	Plan	x			Der er ingen særlige geologiske formationer i området.		
<b>6</b> Lys og/eller refleksion	Plan BYG		x		Solcellepanelerne er designet til at reflektere så få stråler som muligt og vil være antirefleksbehandlet, således at genskin fra anlægget minimeres.		x
<b>7</b> Oplag, materialer, maskiner.	Plan, VEJ, Byg (Landzone)	x			Der vil forekomme oplag af materialer og opstilling af maskiner ifm. byggeprocessen. Begge dele vil foregå indenfor lokalplanområdet.		
<b>8</b> Landbrugsinteresser	Plan (Landbrug)		x		Området er udpeget som særligt værdifuldt landbrugsområde og der dyrkes i dag traditionelle landbrugsafgrøder. Det vil blive belyst i miljøvurderingen hvilke konsekvenser planforslagets vedtagelse vil have for landbrugsinteressen.	x	x
<b>9</b> Lavbundsjorder	plan	x			Ved områdets østligste grænse, samt på den nordøstlige side af jernbanen, er to mindre lavbundsarealer.  En mindre del af planområdets sydvestligste del er udpeget som lavbundsareal, der kan genoprettes. Denne del skal fritholdes for byggeri og anlæg jf. gældende kommuneplan.		
<b>10</b> Råstofinteresser	Plan, virksomhed	x			Planforslagene vil ikke begrænse den planlagte anvendelse af råstoffer.		

11 Skovbyggelinje, herunder visuel effekt		x			Planområdet ligger ikke indenfor skovbyggelinje.		
<b>Befolkningens sundhed / sikkerhed</b>							
12 Indendørs støj påvirkninger	Plan, Virksomhed, Byg		x		Solcellepanelerne støjer ikke i sig selv. Inverterne, der omdanner jævnstrømmen til vekselstrøm kan summe, ligesom transformatorer kan udsende støj. Trackerudstyr kan ligeledes udsende lyd. Temaet indgår derfor i miljøvurderingen.	x	
13 Svage grupper f.eks. handicappede	Plan, Byg	x			Ikke relevant.		
14 Friluftsliv og rekreative interesser	Plan, TRIN (Bestiller), Byg	x			Der er ikke rekreative områder indenfor planområdet i dag. Der etableres ikke nye rekreative områder i forbindelse med gennemførelsen af planlægningen.  Severinsmindevej er udpeget som "rekreativ- forslag til rute" i Holbæk Kommunes stiplan. Da vejadgangen gennem området bibeholdes vil ruten fortsat kunne etableres men oplevelsen af landskabet vil ændres.		
15 Begrænsninger og gener overfor befolkningen	Plan	x			Planforslagene vurderes ikke at medføre begrænsninger og gener for befolkningen.		
16 Sundhedstilstanden	Plan	x			Planforslagene vurderes ikke at medføre hverken permanent eller midlertidig sundhedsrisiko for befolkningen.		
17 Brand, eksplosion, giftpåvirkning	Beredskab, Plan, Byg	x			Planforslagene vurderes ikke at medføre risiko for eksplosion eller giftpåvirkning.		
18 Ulykker	Beredskab, Plan, Byg	x			Det færdige anlæg vurderes ikke at medføre en forøget risiko for ulykker generelt.		
<b>Natur</b>							

<b>19</b> Dyreliv	Natur	x			Anlægget indrammes af et trådhegn. Den nederste del af hegnet hæves så mindre dyr kan passere gennem anlægget uhindret. Større dyr vil ikke kunne passere gennem anlægget. Etableringen af beplantning ved anlægget vil i stedet give nye opholdssteder til dyrelivet i området.		
<b>20</b> Planteliv	Natur	x			Planforslagene vurderes ikke at have negativ indvirkning på plantelivet i området.		
<b>21</b> Sjældne, udryddelsestruede el. fredede dyr, planter el. naturtyper	Natur	x			Der er ikke registreret bilag 4 arter i området. Der er registreret oddere ved Butterup Bro ved Kalve Å, beliggende ca. 300 m. vest for planområdet. Der foretages en besigtigelse af området i forbindelse med planlægningen.		
<b>22</b> Internationale naturbeskyttelsesområder dvs. habitatområder og fuglebeskyttelsesområder	Natur	x			Planområdet ligger ikke i nærheden af NATURA 2000 områder. Nærmeste NATURA2000 område er habitatområde Egernæs med holme og Fuglsø, beliggende ca. 8 km. Fra planområdet.		
<b>23</b> Spredningskorridorer	Natur	x			Planområdet er ikke udpeget som økologisk forbindelse. Den nederste del af hegnet om anlægget hæves således at mindre dyr kan passere gennem anlægget uhindret. Større dyr vil ikke kunne passere gennem området men etableringen af beplantning vil kunne give nye levesteder for dyrelivet i området.		
<b>24</b> Naturbeskyttelse	Natur		x		Der er registreret en række paragraf 3 beskyttede søer samt en paragraf 3 beskyttet mose beliggende tæt op ad lokalplanområdets afgrænsning. Områderne besigtiges ifm. planarbejdet.  Områderne er ikke inkluderet i lokalplanafgrænsningen og anvendes ikke til placering af solcellepaneler eller beplantning. Områderne påvirkes således ikke direkte, men den samlede oplevelse af områderne vil påvirkes som følge af planforslagenes realisering.		

<b>25</b> Skovrejsning og/eller skovnedlæggelse, fredskov	Natur		x		Planforslagene medfører ikke etablering af ny skov eller fjernelse af eksisterende skov. Der er ikke fredskov i området. Den del af planområdet, som er placeret øst for jernbanen, er omfattet af en udpegning som "skovrejsning ønsket".  Temaet vil blive belyst i miljøvurderingen.	x	
<b>26</b> Søbeskyttelseslinje og/eller åbeskyttelseslinje	Natur	x			Planområdet ligger ikke indenfor søbeskyttelseslinje eller åbeskyttelseslinje.		
<b>Forurening</b>							
<b>27</b> Lugt	Virksomhed	x			Byggeprocessen og det færdige anlæg vurderes ikke at medføre lugtgener.		
<b>28</b> Støjbelastning og vibrationer	Virksomhed		x		Solcellepanelerne støjer ikke i sig selv. Inverterne, der omdanner jævnstrømmen til vekselstrøm kan summe, ligesom transformatorer kan udsende støj. Trackerudstyr kan ligeledes udsende lyd. Temaet indgår derfor i miljøvurderingen.	x	
<b>29</b> Jordforurening, jordhåndtering og flytning	Jord	x			Der er registreret jordforurening V1, ved jernbanen, som gennemskærer planområdet. Der etableres ikke solcellepaneler på denne del af området, hvorfor det ikke anses for havende indvirkning på miljøet.		
<b>30</b> Risiko for jordforurening	Jord	x			Planforslaget vurderes ikke at medføre en øget risiko for jordforurening.		
<b>Vand</b>							
<b>31</b> Overfladevand, herunder påvirkningerne af søer, vandløb og vådområder	Natur, Holbæk Forsyning	x			Planforslagene vurderer ikke at påvirke overfladevandet i området eller afledningen heraf negativt.		

<b>32</b> Udledning af spildevand	Spildevand, Holbæk Forsyning, virksomhed	x			Ikke relevant.		
<b>33</b> Grundvandsforhold	Grundvand	x			Planområdet ligger indenfor et område med særlige drikkevandsinteresser. Planforslagene muliggør ikke grundvandstruende aktiviteter.  Der er registreret to vandværksboringer, og en vandværksledning indenfor planområdet. Planforslagene vil indeholde bestemmelser om afstanden til boringerne og ledningerne, således at disse ikke påvirkes.		x
<b>34</b> Risiko for grundvandsforurening	Grundvand	x			Planforslagene muliggør ikke grundvandstruende aktiviteter.		
<b>Trafik</b>							
<b>35</b> Trafikafvikling / belastning	Trafik og anlæg	x			Planforslagene muliggør ikke særligt trafikskabende aktiviteter.		
<b>36</b> Trafikstøj	Trafik og anlæg	x			Planforslagene muliggør ikke særligt trafikskabende aktiviteter.		
<b>37</b> Emissioner fra eks. trafik til og fra området?	Trafik og anlæg, Plan	x			Planforslagene muliggør ikke særligt trafikskabende aktiviteter.		
<b>38</b> Energiforbrug (trafik)	Trafik og anlæg	x			Planforslagene muliggør ikke særligt trafikskabende aktiviteter.		
<b>39</b> Trafiksikkerhed	Trafik og anlæg	x			Planforslagene muliggør ikke særligt trafikskabende aktiviteter.		
<b>Kulturarv</b>							



<p><b>40</b> Kulturhistorisk værdi, herunder kulturmiljøer</p>	<p>Plan, Byg, Holbæk museum</p>		x		<p>Der er ikke foretaget udpegninger i kommuneplanen for værdifuldt kulturmiljø indenfor projektområdet. Området rummer dog kulturhistoriske spor.</p> <p>Planerne kommer til at muliggøre opsætning af solceller på marker tilhørende gården Severinsminde. Severinsminde er en ladegård opført under Løvenborg Baroni i 1802, hvor der tidligere havde ligget en mindre gård. Gården blev opkaldt efter den tidligere ejer af jorden, Severin. Severinsminde var forpagtergård under Løvenborg Baron igennem 1800-tallet. Bygningerne er opført i 1904-05 efter en brand ødelagde de oprindelige bygninger. Bygningerne er udpeget som bevaringsværdige med høj værdi.</p> <p>Relationen mellem bygninger og marker udgør et kulturmiljø, men dette er ikke udpeget som værdifuldt i kommuneplanen. Det vurderes at området sammenlignet med andre udpegninger af store gårde (godserne), ikke har samme værdi, hvorfor området som helhed, ikke udpeges. Men kernen af kulturmiljøet med de bevaringsværdige hovedbygninger og driftslænger har en høj værdi, samt de nære omgivelser, med bl.a. broen under jernbanen, og ankomstvejen med allé. Planerne bør sikre at oplevelsen af kernen ikke forstyrres, ved f.eks. at stille krav om afskærmende beplantning, samt evt. en afstand til træækkerne langs ankomstvejen, sådan at de fortsat får lov at stå som solitære træer.</p> <p>Bygningerne og de nære omgivelser omkring (kernen) ændres ikke som følge af planforslagene.</p> <p>Planforslagenes realisering vil betyde at den samlede oplevelse af kulturmiljøet ændres, fordi koblingen mellem de dyrkede marker og forpagtergården, ikke længere vil være genkendelig i landskabet. Etableringen af et</p>		x
--	---------------------------------	--	---	--	--	--	---

				<p>beplantningsbælte medvirker til at oplevelsen af de enkelte bygninger ikke påvirkes af udsigten til solcellepanelerne. På baggrund af ovenstående vurderes der at være tale om en påvirkning af den kulturhistoriske værdi, men ikke en væsentlig påvirkning da det samlede kulturmiljø ikke er udpeget som værdifuldt.</p> <p>Det bør undersøges nærmere hvorvidt planforslaget bør indeholde bevarende bestemmelser for kernen (bygninger og omgivelser).</p>		
<b>41</b> Kirker herunder kirkeomgivelser og kirkeindsigt.	Plan		x	<p>Indenfor projektområdet er der to udpegninger i kommuneplanen der sikrer kirkeomgivelserne til Butterup og Søstrup kirker.</p> <p>Det bør undersøges nærmere i en miljøvurdering i hvilken grad projektet vil forstyrre udsigt og indsigt til og fra de to kirker, og der bør i den videre planlægning tages hensyn der mindsker denne påvirkning.</p>	x	x
<b>42</b> Fredede eller bevaringsværdige bygninger	Plan, Byg, Holbæk museum		x	<p>Selve Severinsminde (kernen) er en stor forpagter gård, der hørte under Løvenborg baroni, med en statelig hovedbygning og mange store driftslænger. Bygningerne er opført i 1904-05 efter en brand ødelagde den oprindelige ladegård opført i 1802. I alt 8 bygninger på gården er udpeget som bevaringsværdige med høj værdi – SAVE 2. Der er desuden en mindre arbejderbolig fra 1917, et stykke fra selve gården, der er vurderet til middel bevarings værdi – SAVE 4.</p> <p>Planforslagene afstedkommer ikke ændringer af bygningerne men vil påvirke den samlede oplevelse af dem, hvorfor temaet indgår i miljøvurderingen.</p>	x	x

<b>43 Fortidsminder og arkæologi</b>	Plan, Holbæk museum		x		<p>Indenfor projektområdet ligger der to beskyttede fortidsminder – 2 rundhøje fra oldtiden, et område med en radius på 100 m omkring højene er omfattet af fortidsmindebeskyttelseslinje. Dette område friholdes fra solcellepaneler, bebyggelse og beplantning således at beskyttelseslinjen respekteres.</p> <p>Der er derudover en række beskyttede sten – og jorddiger i området. Projektet medfører ingen ændringer af disse. Planlægningen bør sikre at solcellepaneler placeres med en vis afstand til digerne. Det bør undersøges nærmere hvilken afstand der er hensigtsmæssig. Derudover bør planforslagene sikre den karakteristiske og naturmæssigt værdifulde beplantning, der er på digerne. Det drejer sig primært om hassel, mirabel og tjørn, samt enkelte store træer som overstandere primært lind og pil.</p>	x	x
<b>Ressourcer og affald</b>							
<b>44 Arealforbrug</b>	Plan		x		Området er ikke udlagt til placering af tekniske anlæg i kommuneplanen. Planforslagene inddrager landbrugsareal til opstilling af tekniske anlæg. Såfremt anlægget afvikles overgår arealet igen til landbrugsformål.		
<b>45 Energiforbrug</b>	Plan	x			Planforslagene muliggør produktion af vedvarende energi.		
<b>46 Vandforbrug</b>	Plan, Holbæk Forsyning, Grundvand	x			Ikke relevant.		
<b>47 Produktion, materialer og råstoffer</b>	Plan	x			Ikke relevant.		

48 Kemikalier, miljøfremmende stoffer	Plan				Der vurderes ikke at være risiko for udslip af miljøfremmede stoffer. Det vurderes ligeledes ikke nødvendigt at iværksætte tiltag for at minimere brugen af kemikalier og miljøfremmede stoffer.		
49 Affald og genbrug	Plan, spildevand, Holbæk forsyning, virksomhed	x			Ikke relevant.		
<b>Sammenfatning</b>							
				x	1 Landskabelig værdi, herunder visuel effekt 8 Landbrugsinteresser 12 Indendørs støjpåvirkninger 25 Skovrejsning og/eller skovnedlæggelse, fredskov 28 Støjbelastning og vibrationer 41 Kirker herunder kirkeomgivelser og kirkeindsigt. 42 Fredede eller bevaringsværdige bygninger 43 Fortidsminder og arkæologi		



# Solcelleanlæg ved Severins- minde

---

Miljørapport for  
Lokalplan 7.11 og  
kommuneplantillæg 18

---

**HOLBÆK KOMMUNE**

---

---

# Indhold

<b>1</b>	<b>Ikke teknisk resumé</b>	<b>3</b>
<b>2</b>	<b>Indledning</b>	<b>4</b>
2.1	Indholdet i miljøvurderingen	5
<b>3</b>	<b>Kommuneplantillæg og lokalplan</b>	<b>6</b>
3.1	Planlægningens formål og indhold	6
<b>4</b>	<b>Afgrænsning af miljøvurderingen</b>	<b>9</b>
4.1	Metode	10
<b>5</b>	<b>Miljøvurdering</b>	<b>10</b>
5.1	Vurdering i forhold til eksisterende miljømålsætninger	10
5.2	Landskabelig værdi, herunder visuel effekt	10
5.3	Landbrugsinteresser	14
5.4	Skovrejsning og/eller skovnedlæggelse, fredskov	15
5.5	Støjbelastning og vibrationer	16
5.6	Kirker herunder kirkeomgivelser og kirkeindsigt.	17
5.7	Kystnærhedszone	23
5.8	Fortidsminder og arkæologi	25
5.9	Fredede eller bevaringsværdige bygninger	27
<b>6</b>	<b>Alternativer – herunder 0-alternativet</b>	<b>29</b>
<b>7</b>	<b>Afværgeforanstaltninger</b>	<b>29</b>
<b>8</b>	<b>Overvågning</b>	<b>29</b>
<b>9</b>	<b>Referencer</b>	<b>29</b>

## 1 Ikke teknisk resumé

Holbæk Kommune har udarbejdet et forslag til lokalplan og kommuneplantillæg for et område ved Severinsminde. Området er i dag landbrugsjord og ligger i landzone.

Området er ikke tidligere lokalplanlagt, og er ikke omfattet af en kommuneplanramme. Der skal derfor udarbejdes en lokalplan og et tillæg til Kommuneplan 2017. Kommuneplantillægget vil ved kommunalbestyrelsens endelige vedtagelse overføres som et tillæg til kommuneplan 2021.

Planlægningen sker på baggrund af ansøgning fra grundejer, som har ansøgt om at etablere et solcelleanlæg på op til 106 ha. beliggende ved Tuse, syd for motorvejen.

Solcelleanlægget forventes at have en levetid på op til 30 år, hvorefter arealerne forventes tilbageført til den nuværende landbrugsanvendelse. Da solcelleteknologien er i hastig udvikling, samt at projektudviklingen af solcelleparken forventes at tage nogen tid, foretages valget af teknologi senere i projektudviklingen.

Af kendte teknologier i dag kan nævnes traditionel opstilling i øst/vest orienterede rækker, samt SAT teknologien, hvor rækkerne opstilles i nord/syd orienterede rækker. Herunder er de to teknologier kort beskrevet:

Traditionel teknologi: Solcellerne opstilles i øst/vest orienterede rækker, solcellepanelerne monteres i en fast hældning på omkring 35 grader. Der er knap 2 meter mellem rækkerne med solceller og arealet dækkes ca. 66 % med solceller. Installationen er 3 – 4 meter høj.

SAT teknologien: Solcellerne opstilles i nord/syd orienterede rækker, solcellepanelerne monteres på et stativ med tracking, som gør at solcellepanelerne orienteres mod øst ved solopgang, hvorefter solcellepanelerne følger solen i løbet af dagen. Der er 4-8 meter mellem rækkerne med solceller og arealet dækkes ca. 40 % med solceller. Installationen er 3 - 4 m høj.

Ved begge teknologier forbindes solcellepanelerne med kabler til invertere som forbindes til transformere opstillet inde på arealet og disse transformere forbindes samlet til elnettet. Arealet påtænkes afgræsset af får eller lignende dyr. Skure til dyrene placeres indenfor de byggefelter der er udlagt.

Solpanelerne får en højde på op til 4 meter. Forsyningstransformere får en maks. højde på 6,5 meter. Sammen med forsyningstransformeren etableres et apparthus med en maks. højde på 4 meter. Planforslaget muliggør derudover etablering af ca. 17 parktransformere med en maks. højde på 3,5 meter samt læskure til dyr (maks. 2,5 meters højde).

Lokalplanen fastsætter bestemmelse for placering og omfanget af transformerstationer og øvrige teknikbygninger. Der må kun etableres to transformerstationer indenfor område angivet til dette. Hvert byggefelt til transformerstationer må kun omfatte ét apparthus og et udendørs anlæg omfattende én transformer. Apparatets højde må ikke overstige 4 meter over terræn, og bygningens areal må ikke overstige 50 m<sup>2</sup>. Højden på transformerstationens udendørsanlæg må ikke overstige 6,5 m over terræn.

Byggefelter til øvrige teknikbygninger og læskure til dyrehold må kun placeres inden for områderne angivet til dette. Højden på teknikbygninger må ikke overstige 3,5 m og arealet på den enkelte bygning må ikke overstige 15 m<sup>2</sup>. Højden på læskure til dyrehold må ikke overstige 2,5 m og arealet på den enkelte bygning må ikke overstige 10 m<sup>2</sup>.

Arealerne mellem solcelleanlæg vil være græsklædte og kan eventuelt blive afgræsset af får.

Lokalplanen fastsætter krav om at afskærme anlægget med et beplantningsbælte med en bredde på 6 meter og en maks. højde på 4 meter. Hvor anlægget grænser op til nabo-beboelser etableres ydermere grønt område (græs) med en bredde op til 20-30 meter. Beplantningsbæltet vil bestå af stedstypiske buske og lave træer, som får karakter af læhegn. Beplantningsbæltet må kun bestå af egnstypiske arter, hvor de laveste arter plantes tættest på nabobeboelser og de højeste arter plantes tættest på projektområdet. Der bør vælges arter, der naturligt ikke bliver højere end ca. 4 meter. Beplantningsbæltet må beskæres for at bevare en maksimal højde på 4 meter.

Solcellerne vil holde afstand til de eksisterende søer i området.

Arealets beliggenhed egner sig til et solcelleanlæg på grund af høj solindstråling. Der er ikke særlige landskabelige eller naturmæssige interesser i området. Anlægget vil bidrage til produktion af grøn og bæredygtig energi.

## 2 Indledning

Holbæk Kommune vil gerne muliggøre etablering af et solcelleanlæg på Severinsminde gårds jorde sydøst for Tuse. Området er i dag landbrugsjord og ligger i landzone.

Figur2.1: Projektets placering sydøst for Tuse





#### Høring af berørte myndigheder

Der er gennemført høring af berørte myndigheder i perioden 25. maj 2020 til 21. juni 2020 i forbindelse med afgrænsningen af miljøvurderingen. Der fremkom ikke høringssvar som ændrede afgrænsningen. Der indkom bemærkninger om flere af de emner som miljøvurderingen omfatter. Disse bemærkninger indgår som grundlag i denne miljørapport.

## 2.1 Indholdet i miljøvurderingen

Ifølge § 12 og bilag 4 i miljøvurderingsloven [1] skal en miljørapport indeholde følgende elementer:

- ✓ En skitsering af planens eller programmets indhold, hovedformål og forbindelse med andre relevante planer.
- ✓ De relevante aspekter af den nuværende miljøstatus og dens sandsynlige udvikling hvis planen ikke gennemføres.
- ✓ Miljøforholdene i områder, der kan blive væsentligt berørt.
- ✓ Ethvert eksisterende miljøproblem, som er relevant for planen eller programmet, herunder navnlig problemer på områder af særlig betydning for miljøet som f.eks. de områder, der er udpeget efter Fuglebeskyttelsesdirektivet (79/409/EØF) og Habitatdirektivet (92/43/EØF).
- ✓ De miljøbeskyttelsesmål, der er fastlagt på internationalt plan, fællesskabsplan eller medlemsstatsplan, og som er relevante for planen eller

programmet, og hvordan der under udarbejdelsen af den/det er taget hensyn til disse mål og andre miljøhensyn.

- ✓ Den sandsynlige væsentlige indvirkning på miljøet, herunder på spørgsmål som den biologiske mangfoldighed, befolkningen, menneskers sundhed, fauna, flora, jordbund, vand, luft, klimatiske faktorer, materielle goder, landskab, kulturarv, herunder kirker og deres omgivelser, samt arkitektonisk og arkæologisk arv og det indbyrdes forhold mellem ovenstående faktorer.
- ✓ Planlagte foranstaltninger for at undgå, begrænse og så vidt muligt opveje enhver eventuel væsentlig negativ indvirkning på miljøet af planens eller programmets gennemførelse.
- ✓ En kort skitsering af grunden til at vælge de alternativer, der har været behandlet, og en beskrivelse af, hvorledes vurderingen er gennemført, herunder eventuelle vanskeligheder (som f.eks. tekniske mangler eller mangel på knowhow), der er opstået under indsamlingen af de krævede oplysninger.
- ✓ En beskrivelse af de påtænkte foranstaltninger vedrørende overvågning, jfr. § 14 i miljøvurderingsloven.
- ✓ Et ikke-teknisk resumé af de oplysninger, der blev givet under ovennævnte punkter.

Miljøvurderingen omhandler parametre inden for det brede miljøbegreb, og desuden er miljøvurderingen udarbejdet på et detaljeringsniveau, som er i overensstemmelse med lokalplanens planlægningsniveau.

Denne miljøvurdering er foretaget på baggrund af eksisterende og tilgængeligt materiale. Der er ikke tilvejebragt nye registreringer eller lignende i vurderingsarbejdet. Pålideligheden i materialet knytter sig således til kvaliteten af de anvendte og tilgængelige data.

## 3 Kommuneplantillæg og lokalplan

### 3.1 Planlægningens formål og indhold

Holbæk Kommune har besluttet at igangsætte udarbejdelsen af et forslag til en lokalplan for et solcelleanlæg sydøst for Tuse[2]. Det foreslåede projektområde er ca. 106 Ha. Den ønskede anvendelse er ikke i overensstemmelse med Holbæk Kommuneplan 2017 [3]. Der er derfor udarbejdet et tillæg til kommuneplanen [4].

*Eksisterende plangrundlag*

Området er beliggende i landzone og er ikke omfattet af en kommuneplanramme. Området anvendes i dag til landbrug. Området vil forblive i landzone. Lokalplanen vil få såkaldt bonusvirkning i forhold til planlovens landzonebestemmelser i §35. Der skal således ikke meddeles landzonetilladelse til anlægget.

*Planforslag*

Solcelleanlægget ønskes etableret på en del af Severinsmindegårdens jorder på:

Tuse By, Tuse: del af matr.nr. 1a, 1c, 24a, 24b,

Severinsminde Butterup: del af matr.nr. 1a, 1b, 1f, 1g, 1h,

Borup By, Søstrup: del af matr.nr. 4a, 1c, 6c

Områdets nordvestlige del grænser op til Tuse By, mens områdets nordlige del er beliggende ved motorvejen. Områdets sydøstlige del grænser op til Tingtved-Borup. Jernbaneføringen går igennem planområdet. Kalveå er beliggende syd for områdets sydvestlige afgrænsning.

Arealets beliggenhed egner sig til et solcelleanlæg på grund af høj solindstråling. Der er ikke særlige landskabelige eller naturmæssige interesser i området. Anlægget vil bidrage til produktion af grøn og bæredygtig energi.

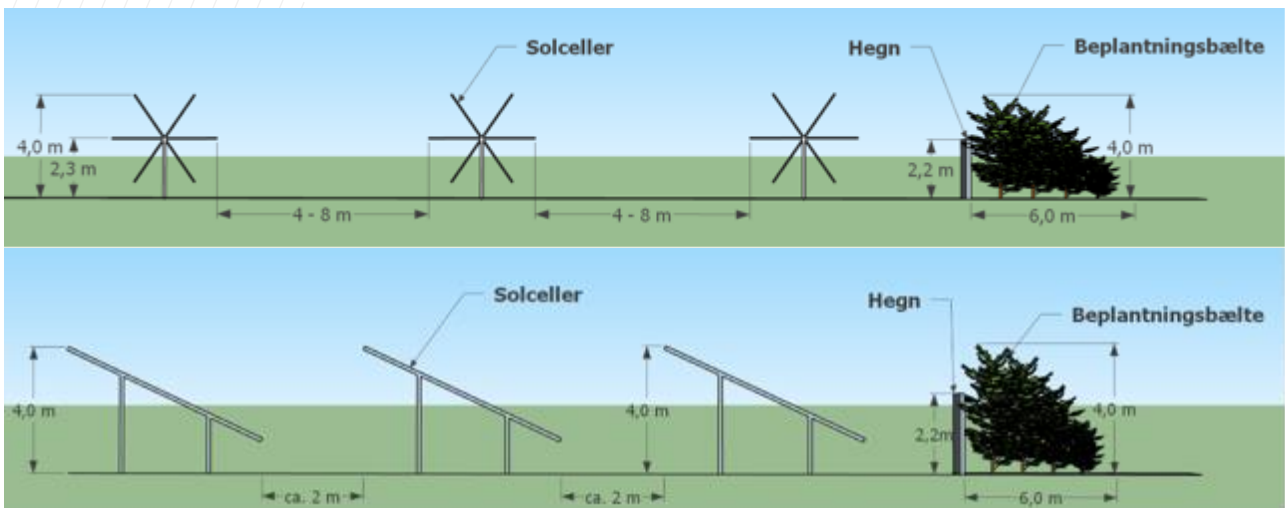
Grundejer har ansøgt om at etablere et solcelleanlæg på op til 106 ha sydøst for Tuse. Solcelleanlægget opstilles på en del af Severinsmindegårdens jorder.

Solcelleanlægget skal afskærmes af et beplantningsbælte hele vejen rundt om anlægget. Beplantningsbæltet vil få en højde på maks. 4 meter. Beplantningsbæltet vil bestå af stedstypiske buske og træer, som får karakter af læhegn.

Solcelleanlægget består overordnet af solcellepaneler, læskure til dyrehold, teknikbygninger og en transformerstation:

Solcellepanelerne ønskes opstillet på markstativer i parallelle rækker. Solpanelerne kan enten opstilles som stationære og skråtstillende eller horisontalt bevægelige efter solens retning – såkaldt trackermekanisme, se Figur3.1.

Figur3.1: Principsnit af to forskellige typer solcelleanlæg



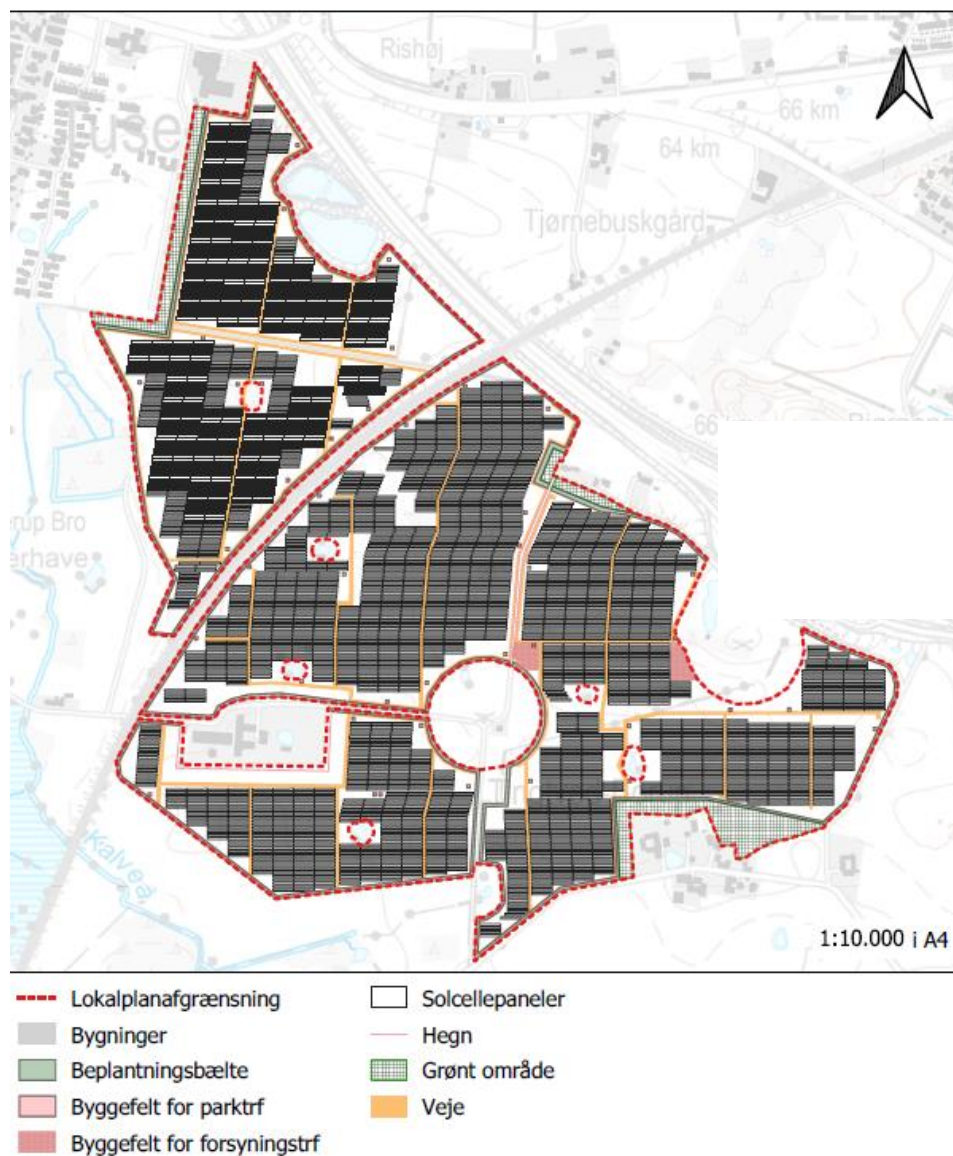
På solcellepanelerne vil der blive etableret inverttere, som omdanner den strøm solcellerne producerer fra jævnstrøm til vekselstrøm, så den kan anvendes hos forbrugeren. Solpanelerne og tilhørende stativer får en maks. højde på op til 4 m.

- Arealerne mellem de enkelte solpaneler vil være græsklædte og kan eventuelt blive afgræsset af får eller andet dyrehold. Lokalplanen giver mulighed for at etablering af læskure i forbindelse med dyrehold med en maksimal højde på 2,5 meter.
- Lokalplanen fastsætter bestemmelse for placering og omfanget af transformerstationer og øvrige teknikbygninger. Der må kun etableres to transformerstationer indenfor område angivet til dette. Hvert byggefelt til transformerstationer må kun omfatte ét apparthus og et udendørs anlæg omfattende én transformer. Apparthusets højde må ikke overstige 4 meter over terræn, og bygningens areal må ikke overstige 50 m<sup>2</sup>. Højden på transformerstationens udendørsanlæg må ikke overstige 6,5 m over terræn.
- Byggefelter til øvrige teknikbygninger og læskure til dyrehold må kun placeres inden for områderne angivet til dette. Højden på teknikbygninger må ikke overstige 3,5 m og arealet på den enkelte bygning må ikke overstige 15 m<sup>2</sup>. Højden på læskure til dyrehold må ikke overstige 2,5 m og arealet på den enkelte bygning må ikke overstige 10 m<sup>2</sup>.

Transformerstationen må kun opføres indhegnet med trådhegn med en højde som ikke overstiger 1,8 m. Levende hegn kan suppleres med et let trådhegn på indvendig side med højst samme højde som sluthøjden på det levende hegn, dog maks. 2 m. Hegnets underkant skal "løftes" 20 cm over terræn, så små dyr frit kan passere.

Indretningen af arealet kan ses på illustrationsplanen i Figur 3.2. Illustrationen er vist med traditionel teknologi (øst/vest orienterede rækker med fast hældning).

Figur 3.2: Illustrationsplan



## 4 Afgrænsning af miljøvurderingen

Holbæk Kommune har udarbejdet afgrænsning af miljøvurdering. Afgrænsningen har været i høring hos berørte myndigheder. Afgrænsningen er beskrevet i et notat [5]. Der er foretaget mindre justeringer i planområdets afgrænsning efter høringen. Herunder er et område omfattet af fortidsmindebeskyttelseszone samt område omkring Severinsminde gården og de bevaringsværdige bygninger udtaget af planafgrænsningen. Endvidere er planområdet justeret omkring de § 3 beskyttede vandhuller.

Afgrænsningsprocessen er resulteret i at disse emner indgår i denne miljørapport:

- Landskabelig værdi, herunder visuel effekt
- Landbrugsinteresser
- Skovrejsning og/eller skovnedlæggelse, fredskov
- Støjbelastning og vibrationer (og indendørs støjpåvirkninger)
- Kirker, herunder kirkeomgivelser og kirkeindsigt
- Kystnærhedszone
- Fortidsminder og arkæologi
- Fredede eller bevaringsværdige bygninger

Udover de i afgrænsningsskemaet udpegede emner, er temaet kystnærhedszone også medtaget i denne miljørapport.

For de temaer, hvor det er relevant, skal det i miljøvurderingen fremgå hvilke afværge foranstaltninger, som er nødvendige, og hvor de skal placeres henne. Forslag til overvågning skal ligeledes indgå, hvor det er relevant.

#### **4.1 Metode**

Miljøvurderingsloven indebærer, at offentlige myndigheder skal foretage en miljøvurdering af planer og programmer, der kan få en væsentlig indflydelse på miljøet. Miljøvurderingen tager metodemæssigt udgangspunkt i de retningslinjer, der følger af Vejledning om miljøvurdering af planer og programmer /5/. For at afdække hvilke områder miljøvurderingen skal omfatte, er der som nævnt foretaget en afgrænsning, som fastlægger omfanget af miljøvurderingen.

Miljøvurderingen er herefter gennemført som en todelt vurdering af indvirkningerne på miljøet i forhold til lokalplanen. Indvirkninger på miljøet er vurderet i forhold til;

- eksisterende miljømålsætninger
- de miljøfaktorer, som er relevante ifølge afgrænsningen.

### **5 Miljøvurdering**

I dette afsnit beskrives og vurderes lokalplanens og kommuneplantillæggets indvirkning på de miljøbeskyttelsesmål, som planen skal leve op til og de relevante miljøparametre.

#### **5.1 Vurdering i forhold til eksisterende miljømålsætninger**

Lokalplanen med tilhørende kommuneplantillæg vurderes at være i overensstemmelse med kommuneplanens formål, kommunens planstrategi, og kommunens strategisk energiplan.

#### **5.2 Landskabelig værdi, herunder visuel effekt**

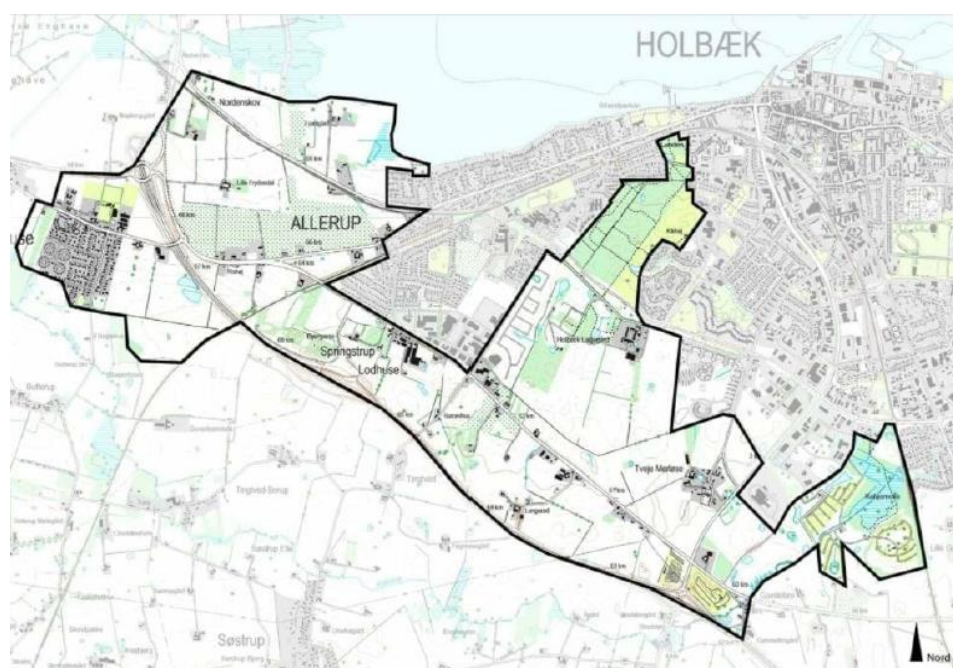
Planområdet er ikke udpeget i kommuneplanen som værdifuldt landskab, større sammenhængende landskab eller større uforstyrret landskab.

Projektområdet ligger dog helt op ad Kalveå ådal, der er udpeget som bevaringsværdigt landskab.

Området er beliggende inden for område 03 Allerup, 14 Tuse Å og 15 Søstrup i Holbæk Kommunes landskabsplan.

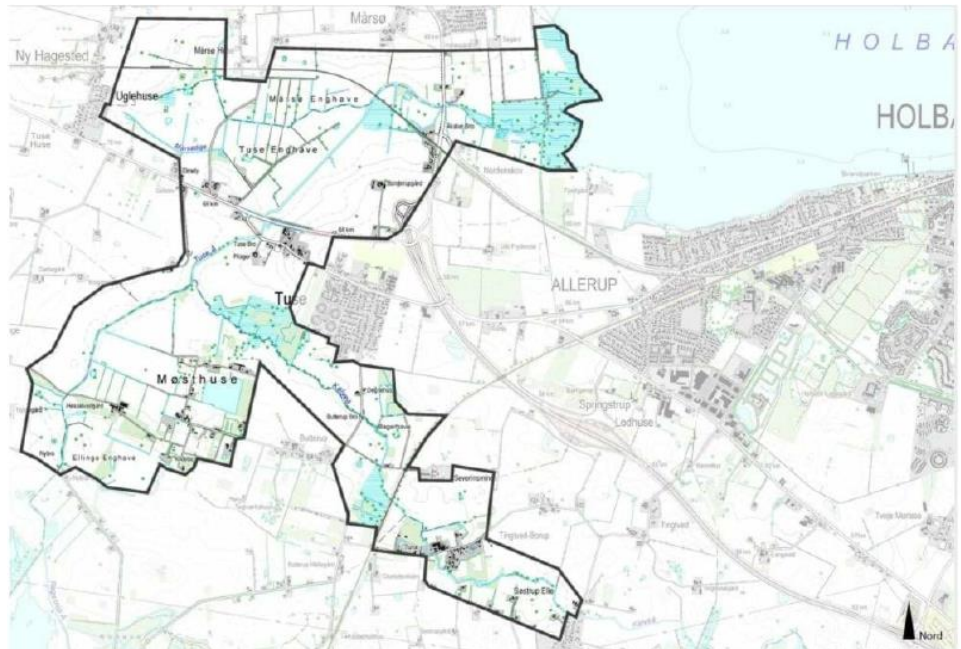
Område 03 Allerup er karakteriseret ved, at der optræder mange forskellige elementer i området som derfor får karakter af at være meget sammensat. De gennemgående træk er bynærhed, byudvikling og erhvervsområder. Ingen af elementerne er i sig selv særligt karaktergivende for området.

Områdets afgrænsning ses på kortet nedenfor.



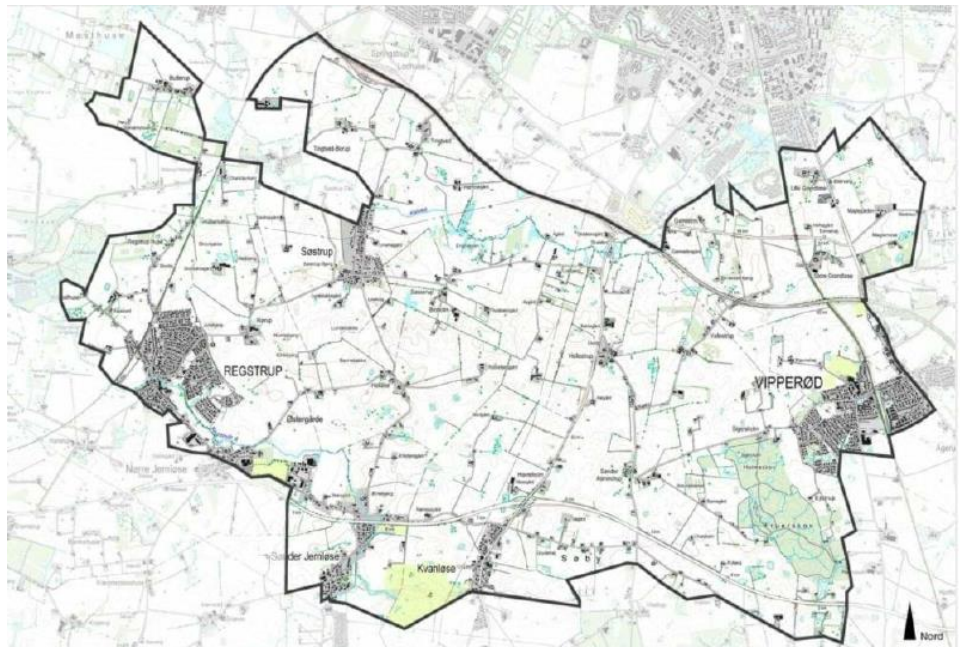
Område 14 Tuse Å er karakteriseret ved ådalen og de ånære arealer. Som udgangspunkt er der tale om et forholdsvis autentisk landskab hvor den oprindelige bebyggelsesstruktur er intakt på trods af områdets nærhed til Holbæk By. Kysten ved bunden af Holbæk Fjord opleves fra den nordlige del af området. Der er forholdsvis lidt beplantning i området, fortrinsvis som tilgroede moseområder på ånære arealer. Der er få mellemstore gårde i området beliggende på kanten af ådalen.

Områdets afgrænsning ses på kortet nedenfor.



Område 15 Søstrup er karakteriseret ved, at det dominerende landskabelement er landbrugslandet med mellemstore gårde og tætliggende landsbyer. Landskabet er præget af mange tekniske elementer og flere landsbyer som er udbygget med parcelhusområder.

Områdets afgrænsning ses på kortet nedenfor.





Planlægning for området stiller krav om etablering af et min. 6 meter bredt afskærmende beplantningsbælt rundt om anlægget. Lokalplanen stiller desuden krav om, at hvor anlægget grænser op til nabo-beboelser etableres ydermere grønt område (græs) med en bredde op til 20-30 meter. Beplantningsbæltet skal bestå af stedstypiske buske og lave træer, som får karakter af læhegn. Beplantningsbæltet må kun bestå af egnstypiske arter, hvor de laveste arter plantes tættest på nabobeboelser og de højeste arter plantes tættest på projektområdet. Der bør vælges arter, der naturligt ikke bliver højere end ca. 4 meter. Beplantningsbæltet må beskæres for at bevare en maksimal højde på 4 meter.

Solcellerne vil holde afstand til de eksisterende søer i området.

#### Miljømål

Området er beliggende indenfor 3 forskellige områder i Holbæk Kommunes Landskabsplan [6] og områdernes målsætninger er ligeledes forskellige.

Målsætningen for område 03 Allerup er: Området formidler overgangen mellem byen og landet. Det er derfor vigtigt at sikre og udbygge de grønne kiler ved Nykøbingvej, Ladegården og ved Tveje Merløse. I en del af området, er der sket en mere tilfældig udvikling. Tilsvarende er store dele af området, præget af de store trafik anlæg. Der bør derfor ske en planlægning, som kan skabe et mere harmonisk område, hvor sammenhængen mellem byen og landet forstærkes.

Målsætningen for område 14 Tuse Å er: Englandskabet og Tuse Å, som er det væsentligste element, skal fremstå endnu tydeligere i landskabet. Området skal friholdes fra bebyggelse og kan i nogen grad udvikles rekreativt. Det åbne landskab skal bibeholdes

Målsætningen for område 15 Søstrup er: Det åbne landbrugsland bør bibeholdes, og der skal være mulighed for at landbrugserhvervet forsat kan udvikles. Omkring byerne Regstrup og Søstrup og mellem Vipperød og Holbæk bør der gives mulighed for yderligere udbygning af boligområder. Naturområderne langs Regstrup Å og Kalvemose Å bør sikres og udbygges ligesom der generelt bør gøres tiltag for at forbedre naturindholdet i området.

#### Miljøstatus

Planområdet anvendes i dag til landbrug, og derfor fremstår arealet i dag som marker og med eksisterende beplantning/læhegn. Det omgivende område er præget af landbrug og tekniske anlæg (motorvej og jernbane)

#### Vurdering

Der er udarbejdet visualiseringer fra en række udvalgte standpunkter, som skal skabe grundlag for at vurdere solcelleanlæggets visuelle betydning for lokalområdet og landskabet. Visualiseringerne er udarbejdet fra standpunkter tæt på lokalplanområdet. Alle visualiseringerne kan tilgås via bilag til lokalplanen.

Overordnet set er der tale om et meget sammensat og forskelligartet planområde, som er beliggende indenfor 3 forskellige landskabsområder i landskabsplanen. Området er præget af eksisterende tekniske anlæg (nærhed til motorvej og gennemskåret af en jernbaneforbindelse).

Da det forventes, at solcelleanlægget har en levetid på ca. 30 år (og herefter skal arealet overgå til landbrugsformål igen) er der således ikke tale om en permanent ændring af landskabet.

Planlægning for området stiller krav om etablering af beplantningsbælter rundt om anlægget. Beplantningen skal være hjemmehørende arter, som også indgår i eksisterende læhegn i området. På enkelte steder vil der ske en påvirkning af lange landskabskig, som dog ikke vurderes at være væsentlig.

Etablering af solcelleanlæg vurderes samlet set ikke at udgøre en trussel mod de eksisterende landskabelige karakteristika.

#### Afbødende foranstaltninger

De to områder til transformerstationer må kun omfatte ét tilknyttet stationshus og et udendørs anlæg omfattende én transformer.

Lokalplanen fastsætter bestemmelse for placering og omfanget af transformerstationer og øvrige teknikbygninger.

Der må kun etableres to transformerstationer indenfor område angivet til dette. Hvert byggefelt til transformerstationer må kun omfatte ét apparathus og et udendørs anlæg omfattende én transformer. Apparatusets højde må ikke overstige 4 meter over terræn, og bygningens areal må ikke overstige 50 m<sup>2</sup>. Højden på transformerstationens udendørsanlæg må ikke overstige 6,5 m over terræn.

Byggefelter til øvrige teknikbygninger og læskure til dyrehold må kun placeres i den for områderne angivet til dette. Højden på teknikbygninger må ikke overstige 3,5 m og arealet på den enkelte bygning må ikke overstige 15 m<sup>2</sup>. Højden på læskure til dyrehold må ikke overstige 2,5 m og arealet på den enkelte bygning må ikke overstige 10 m<sup>2</sup>.

For at sikre, at anlægget afskærmes mod omgivelserne, fastlægger lokalplanen bestemmelser for et beplantningsbælte på 6 meters bredde langs lokalplanområdets afgrænsning.

Hvor anlægget grænser op til nabo-beboelser etableres ydermere grønt område (græs) med en bredde op til 20-30 meter. Beplantningsbæltet vil bestå af stedstypiske buske og lave træer, som får karakter af læhegn.

Beplantningsbæltet må kun bestå af egnstypiske arter, hvor de laveste arter plantes tættest på nabobeboelser og de højeste arter plantes tættest på projektområdet. Der bør vælges arter, der naturligt ikke bliver højere end ca. 4 meter. Beplantningsbæltet må beskæres for at bevare en maksimal højde på 4 meter.

Det vurderes ikke behov for afbødende foranstaltninger udover lokalplanens bestemmelser.

#### Overvågning

I forbindelse med opførelse af solcelleanlægget vil lokalplanen og byggesagsbehandlingen sikre at anlægget opføres i overensstemmelse med lokalplanens bestemmelser. Hermed sikres det at miljøpåvirkningerne er som ovenfor beskrevet. Der er derfor ikke behov for yderligere overvågning.

### 5.3 Landbrugsinteresser

Planområdet er udlagt til særligt værdifulde landbrugsområder i Holbæk Kommuneplan 2017. Der er noteret landbrugspligt på alle ejendomme. Inden lokalplanens realisering skal landbrugspligten ophæves midlertidigt i en periode på 30 år. Efter

de 30 år kan landbrugspligten evt. søges ophævet i en ny periode. Der må ikke foretages ændringer af eksisterende forhold, før den ændrede anvendelse er godkendt af den rette myndighed.

**Miljømål**

Kommuneplanen udpeger særligt værdifulde landbrugsområder, hvor landbruget prioriteres højere end andre interesser. Disse områder skal i videst muligt omfang friholdes for aktiviteter, som ikke understøtter jordbrugserhvervet.

**Miljøstatus**

Planområdet anvendes i dag til landbrug, og derfor fremstår arealet i dag som marker og med eksisterende beplantning/læhegn. Det omgivende område er præget af landbrug og tekniske anlæg (motorvej og jernbane)

**Vurdering**

Solcelleanlægget er en midlertidig anvendelse på 30 år. Det tekniske anlæg vil i en periode være i modsætning til områdets landbrugsinteresser, selvom der er mulighed for afgræsning af arealet med får. Ophævnningen af landbrugspligten er midlertidig og arealet udgør kun en mindre del af de særligt værdifulde landbrugsområder i Holbæk Kommune. På den baggrund vurderes påvirkningen af landbrugsinteresser som mindre.

**Afbødende foranstaltninger**

Det vurderes ikke behov for afbødende foranstaltninger.

**Overvågning**

Det vurderes ikke behov for overvågning.

## 5.4 Skovrejsning og/eller skovnedlæggelse, fredskov

Planområdet anvendes i dag til landbrug, og derfor fremstår arealet i dag som marker og med eksisterende beplantning/læhegn. Det omgivende område er præget af landbrug og tekniske anlæg (motorvej og jernbane).

Planforslagene medfører ikke etablering af ny skov eller fjernelse af eksisterende skov. Der er ikke fredskov i området. Den del af planområdet, som er placeret sydøst for jernbanen, er beliggende i et område, hvor skovrejsning er ønsket. Et område nordvest for jernbanen indenfor planområdet er omfattet af skovrejsning uønsket. Udpegningen til et område, hvor skovrejsning er ønsket, medfører ikke handlepligt. Lokalplanen muliggør et teknisk anlæg i en midlertidig periode. Når driften af solcelleanlægget ophører, skal området tilbageføres til landbrugsområde.

Det vurderes derfor, at der ikke skal udlægges et erstatningsskovrejsningsområde.

**Miljømål**

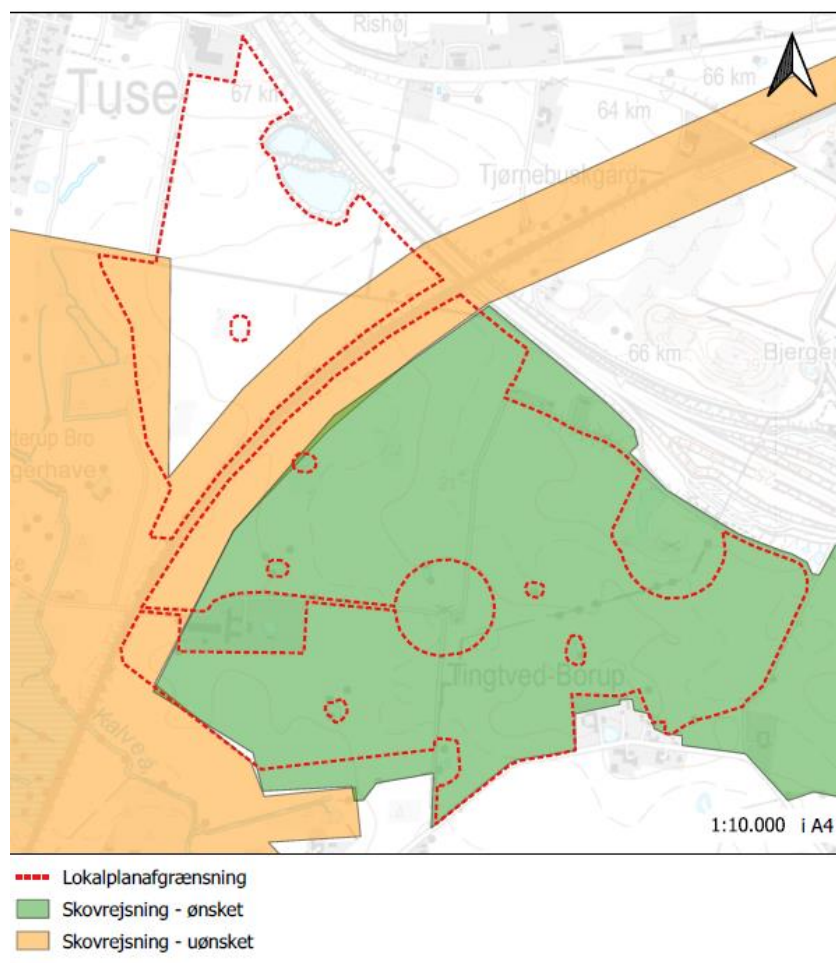
Af de nationale hensyn, som skal varetages i den kommunale planlægning, fremgår det, at kommunerne skal som udgangspunkt sikre nye erstatningsskovrejsningsområder, hvis de eksisterende skovrejsningsområder reduceres, så den samlede udstrækning af arealet med skovrejsningsområder i en kommune så vidt muligt fastholdes.

Det har været målsætningen, at kommunens udpegede skovrejsningsområde skulle dække 15–20 % af det ubebyggede areal i kommunen.

**Miljøstatus**

Dele af området er i Kommuneplan 2017 udpeget til skovrejsningsområde.

Figur 5.1: Skovrejsning i Kommuneplan 2017. Gul markering viser skovrejsning uønsket, mens grøn markering viser skovrejsning ønsket



#### Vurdering

Solcelleanlægget er en midlertidig anvendelse på 30 år. Etablering af solcelleanlægget vil således udskyde eventuel skovrejsning i en længere årrække, men det vil ikke på sigt umuliggøre skovrejsning i området. Planområdet udgør desuden en mindre del af det samlede skovrejsningsområde. På den baggrund vurderes påvirkningen af skovrejsningen som mindre.

#### Afbødende foranstaltninger

Det vurderes ikke behov for afbødende foranstaltninger.

#### Overvågning

Det vurderes ikke behov for overvågning.

## 5.5 Støjbelastning og vibrationer

Solceller generer ikke støj i sig selv, men invertere, som omdanner jævnstrømmen til vekselstrøm kan summe, og transformatorer kan udsende støj. Trackerudstyret kan ligeledes udsende lyd. Der er ingen støj om natten.

#### Miljømål

Formålet med retningslinjerne i Holbæk Kommuneplan er at sikre en hensigtsmæssig placering af arealer til støjfølsom anvendelse, samt at regulere støjende aktiviteter så der ikke opstår miljøproblemer som følge af støjbelastning.

#### Miljøstatus

Der er i dag en del støj på en stor del af i området fra motorvejen.

#### Vurdering

Der er i udgangspunkt ingen støj fra solceller. Det er de tekniske installationer omkring anlægget som danner lyd. I solcelleanlægget i Severinsminde er det invertere og transformerstationen, der danner lyd.

Der er udarbejdet støjrapport, der viser, at støjen fra disse komponenter er lav, hvilket sammen med det store projektområde, muliggør dæmpning af støjen til et acceptabelt niveau ved projektområdets grænse til omgivelserne. Dette gøres ved at placere inverterne og transformerne så langt inde på projektområdet, at støjen er aftaget til et lavt niveau ved projektområdets grænse til omgivelserne.

På baggrund af indledende støjberegninger fra lignende solcelleanlæg anbefales afstandskrav til bolig på hhv.:

- Minimum 16 meter for invertere
- Minimum 100 m for transformerstationen.

Disse afstandskrav overholdes og sikrer, at Miljøstyrelsens vejledende grænseværdier for støj overholdes i omgivelserne. Invertere placeres sammen med selve solcellerne.

På den baggrund vurderes støjpåvirkningen at være ubetydelig.

#### Afbødende foranstaltninger

Det vurderes ikke behov for afbødende foranstaltninger udover afstandskravene i lokalplanen.

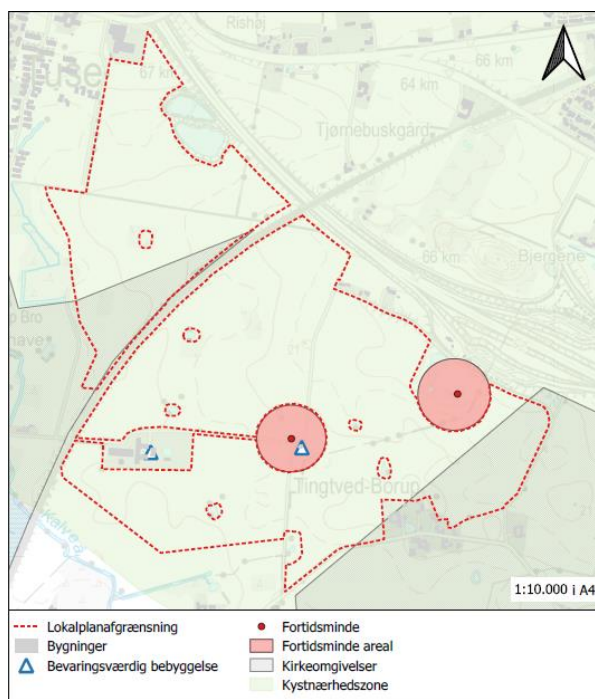
#### Overvågning

I forbindelse med opførelse af solcelleanlægget vil lokalplanen og byggesagsbehandlingen sikre at anlægget opføres i overensstemmelse med lokalplanens bestemmelser. Hermed sikres det at miljøpåvirkningerne er som ovenfor beskrevet. Der er derfor ikke behov for yderligere overvågning

## 5.6 Kirker herunder kirkeomgivelser og kirkeindsigt.

Planområdet er beliggende indenfor kirkeomgivelser ved Butterup kirke og Søstrup kirke. Butterup kirke ligger ca. 640 m. fra planområdet (hvor planområdet er tættest på). Søstrup kirke ligger ca. 1,6 km. fra planområdet (hvor planområdet er tættest på).

Figur 5.2: Areal omfattet af kirkeomgivelser for Butterup og Søstrup kirker.



#### Miljømål

I Holbæk Kommuneplan 2017 [ref] gælder det, at for arealer udpeget som kirkeomgivelser må byudvikling, placering af trafik- og tekniske anlæg og lignende samt skovrejsning ikke gennemføres, medmindre det kan ske uden at forringe oplevelsen af kirkerne væsentligt.

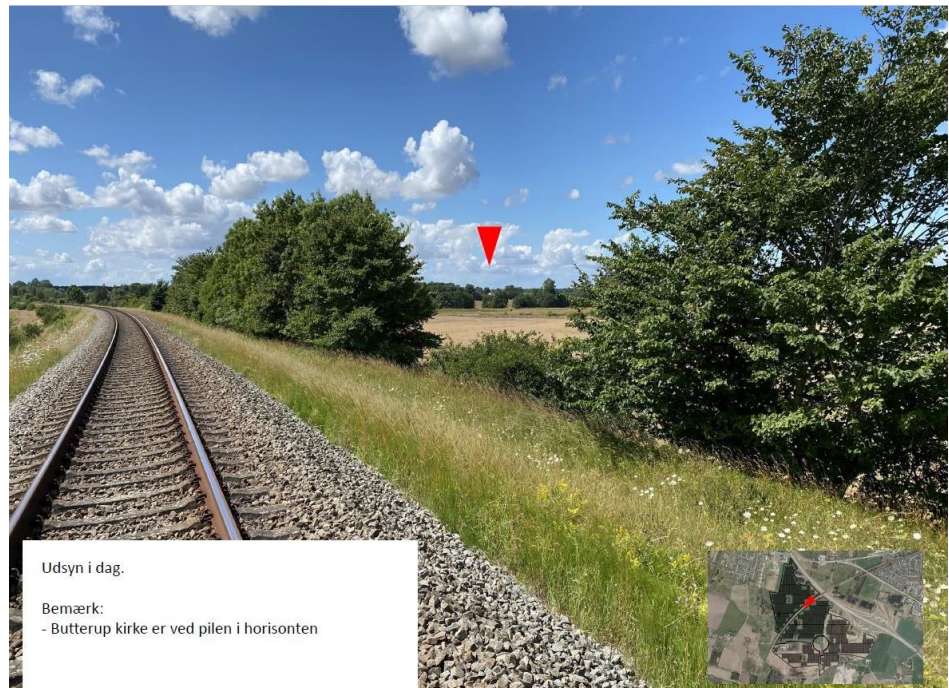
#### Miljøstatus

I dag er kirkerne flere steder synlige, men små i horisonten fra visualiseringspunkterne.

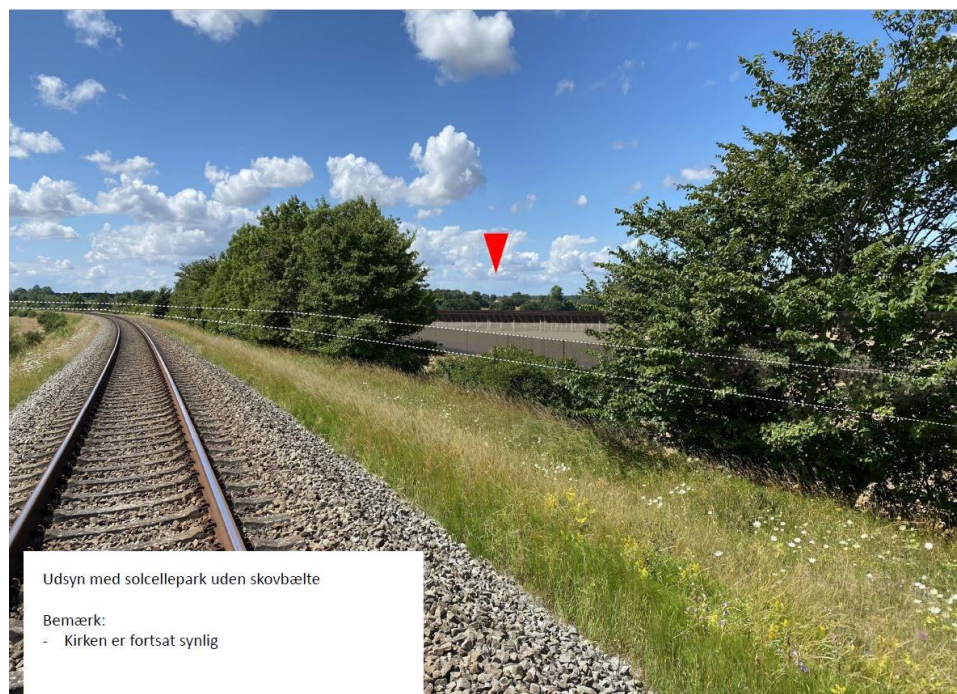
#### Vurdering

Planlægningen giver mulighed for etablering af solcelleanlæg med en maksimal højde på 4 meter. Transformestationen vil dog have en højde på maksimalt 6,5 m. Desuden er der krav om afskærmende beplantning rundt om anlægget med en maks. højde på 4 meter.

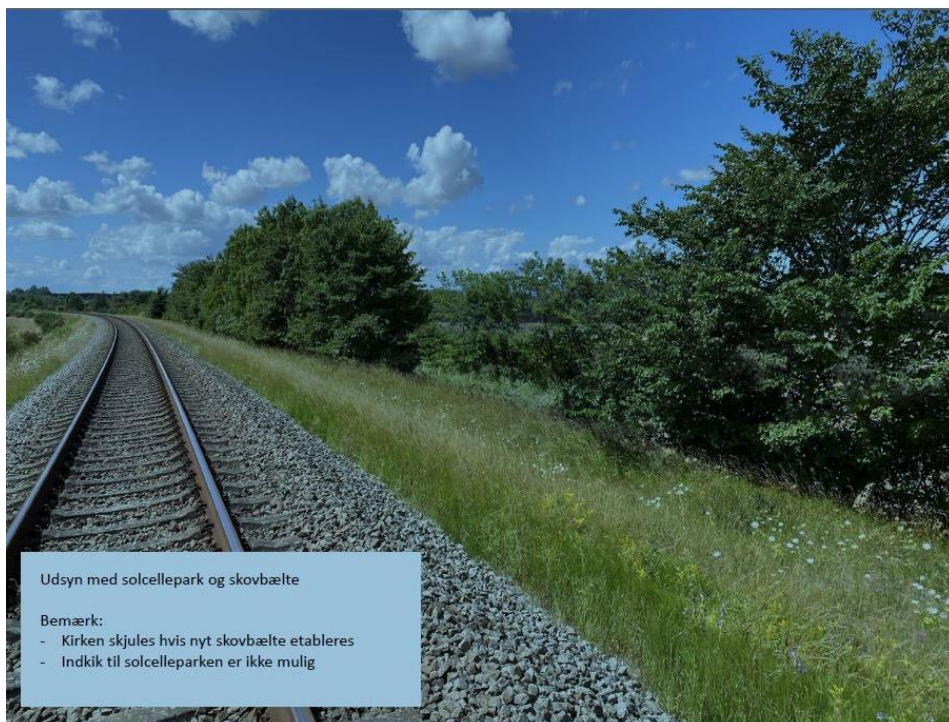
Etablering af solcelleanlæg med tilhørende beplantning vil flere steder begrænse kigget til kirkerne, herunder langs banen og ved Borupvej indenfor planområdet. Da der imidlertid begge steder er eksisterende beplantning, der begrænser kigget og pga. planområdets afstand til kirkerne vurderes planerne samlet set ikke at forringe oplevelsen af kirkerne væsentligt.



Figur 5.3: *vue af eksisterende forhold set fra banen med Butterup kirke i horisonten*



Figur 5.4: *Visualisering af solcelleanlægget set fra banen*



*Figur 5.5: Visualisering med fuldt udvokset beplantningsbælte*





Figur 5.9: vue af eksisterende forhold set fra Søstrup kirke



Figur 5.10: Visualisering af solcelleanlægget set Søstrup kirke



Figur 5.11: Vue af eksisterende forhold set inde fra projektområdet mod syd



Figur 5.12: Visualisering af solcelleanlægget set inde fra projektområdet



Figur 5.12: Visualisering af solcelleanlægget set inde fra projektområdet

Etablering af solcelleanlæg med tilhørende beplantning vil flere steder begrænse kigget til kirkerne, herunder langs banen og ved Borupvej indenfor planområdet. Da der imidlertid begge steder er eksisterende beplantning, der begrænser kigget og pga. planområdets afstand til kirkerne vurderes planlægningen samlet set ikke at forringe oplevelsen af kirkerne væsentligt.

#### Afbødende foranstaltninger

Det vurderes, at der ikke behov for afbødende foranstaltninger i forhold til kirkeomgivelser.

#### Overvågning

I forbindelse med opførelse af solcelleanlægget vil lokalplanen og byggesagsbehandlingen sikre at anlægget opføres i overensstemmelse med lokalplanens bestemmelser. Hermed sikres det at miljøpåvirkningerne er som ovenfor beskrevet. Der er derfor ikke behov for yderligere overvågning.

## 5.7 Kystnærhedszone

Planområdet er beliggende indenfor kystnærhedszonen. Kystnærhedszonen er fastlagt i Planloven og dækker som udgangspunkt kyststrækningen fra strandkanten og ca. 3 km ind i landet, dog med lokale variationer.

Planlægning i kystnærhedszonen kræver en særlig planlægningsmæssig eller funktionel begrundelse, hvilket skal sikre, at kystnærhedszonen friholdes for byggeri

og anlæg, som ikke er afhængigt af en kystnær placering. Den særlige planlægningsmæssige begrundelse vil i alle tilfælde skulle afvejes i forhold til den påvirkning, som anlægget vil have på kysten, og de hensyn som kystnærhedszonen skal varetage.

Af Naturstyrelsens vejledende udtalelse om opsætning af solenergianlæg fra juni 2013 fremgår at:

*"Planlægning i kystnærhedszonen kræver en særlig planlægningsmæssig eller funktionel begrundelse, som skal sikre, at kystnærhedszonen friholdes for byggeri og anlæg, som ikke er afhængig af en kystnær placering. Hovedprincipperne for lokalisering af tekniske anlæg er:*

- *At tekniske anlæg placeres i tilknytning til eksisterende byzone, bebyggelse eller tekniske anlæg og*
- *indpasses i landskabet, så den øvrige åbne kystnærhedszone påvirkes mindst muligt*

*En planlægningsmæssig begrundelse kan eksempelvis være udnyttelse af eksisterende infrastruktur til energiforsyning, eller hvor solenergianlæg etableres for at understøtte og effektivisere eksisterende funktioner. Den særlige planlægningsmæssige eller funktionelle begrundelse vil i alle tilfælde skulle afvejes i forhold til den påvirkning anlægget vil have på kysten og de hensyn, som kystnærhedszonen skal varetage."*

#### Miljømål

Det er en national interesse, at de åbne danske kyster bevares. I kystnærhedszonen skal offentlighedens adgang til kysten sikres og udbygges.

Af kommuneplanen fremgår det, at området er beliggende indenfor kystnærhedszonen. Jf. retningslinje 4.6.3 må der kun planlægges for anlæg i kystnærhedszonen, hvis der er en særlig planlægningsmæssig eller funktionel begrundelse for en kystnær placering.

#### Miljøstatus

Planområdet anvendes i dag til landbrug, og derfor fremstår arealet i dag som marker og med eksisterende beplantning/læhegn. Det omgivende område er præget af landbrug og tekniske anlæg (motorvej og jernbane)

#### Vurdering

Planlægningen vil muliggøre, at området overgår til teknisk anlæg, hvor det i dag er dyrket landbrugsareal. Det vurderes ikke, at planlægningen vil forringe befolkningens mulighed for adgang til kystnærhedszonen, idet området i dag er dyrket landbrugsareal, hvor man kun kan færdes på offentligt tilgængelige stier.

Der vil med realiseringen ikke ske en ændring af adgangs-forholdene. Mht. de landskabelige vurderinger henvises til tidligere afsnit om landskab.

Der er med planforslagene givet en særlig planlægningsmæssig begrundelse, som vurderes at opfylde planlovens krav og kommuneplanens retningslinjer.

Den særlige planlægningsmæssige begrundelse for at placere solcelleanlægget indenfor kystnærhedszonen er følgende:

- At området ligger i tilknytning til eksisterende byzone

- At anlægget ikke vil være synligt fra kysten pga. motorvejen ligger højere og er beliggende tættere på kysten og mellem anlægget og kysten.
- At anlægget ligger i et område, der ikke umiddelbart er sårbart landskabeligt pga. tilstedeværelse af andre tekniske anlæg (herunder motorvej og jernbane)
- At anlægget ligger godt i forhold til el-infrastrukturen
- At området har en høj solindstråling
- At området afskærmes med beplantningsbælte

Desuden placeres anlægget bag område der er planlagt til byudvikling, da området ligger bag ved kommuneplanrammeområde 2.B26, der er udpeget som udviklingsområde i landsplandirektiv. Afstanden fra kysten til planområdet er ca. 1,6 km, hvor planområdet er tættest på, og planområdet er derfor beliggende i den ydre del af kystnærhedszonen, og ikke umiddelbart direkte ud til kysten.

Endeligt er produktionen af grøn energi optimal, hvis den foretages tæt på forbruget af energien og dermed ofte tæt på større byer, hvor der forbruges meget energi. Dette skyldes at tabet ved transporten af energien fra produktionsstedet og til forbrugsstedet minimeres.

Forbruget i de større byer har medført en god udbygning af el-infrastrukturen, således byerne kan forsynes med elektricitet. Denne el-infrastruktur er det attraktivt at placere solceller i nærheden af, da solceller ofte kan tilsluttes direkte til den eksisterende el-infrastruktur, hvorfra energi også forbruges. Dermed opnår flere fordele, såsom at:

- Energitabet i elledningerne minimeres
- Netselskabets omkostninger for at tilslutte solceller minimeres
- Infrastruktur samles og forstyrres dermed omgivelserne mindre

Ovenstående er også tilfældet for Holbæk Kommune, idet der i randområdet syd for Holbæk by er etableret en stærk el-infrastruktur.

*Afbødende foranstaltninger*

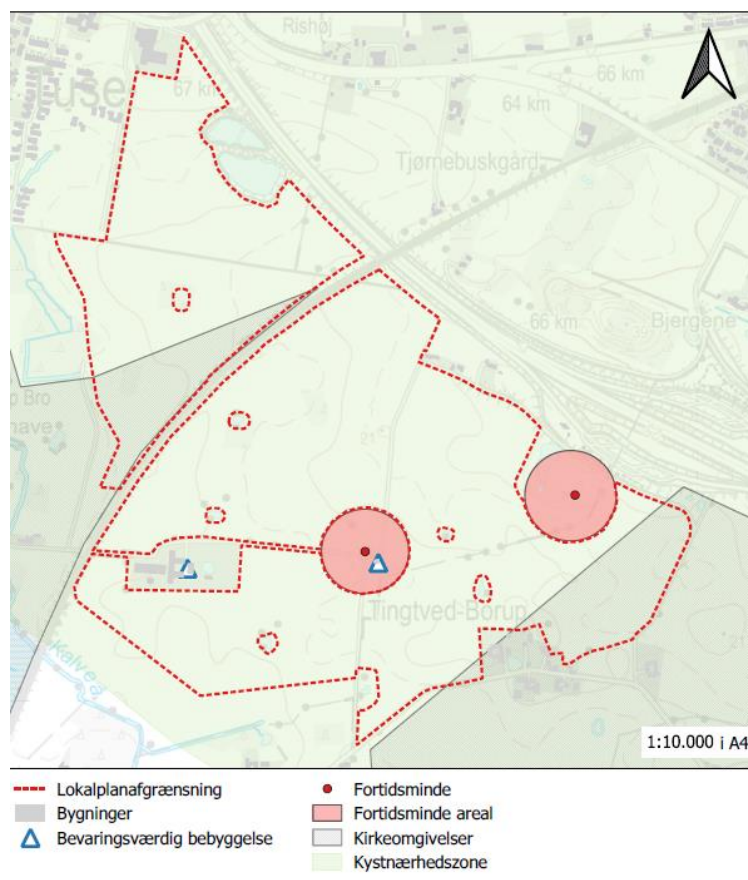
Det vurderes ikke behov for afbødende foranstaltninger.

*Overvågning*

Det vurderes ikke behov for overvågning.

## 5.8 Fortidsminder og arkæologi

I tilknytning til planområdet ligger der to beskyttede fortidsminder – 2 rundhøje fra oldtiden, et område med en radius på 100 m omkring højene er omfattet af fortidsmindebeskyttelseslinje. Disse områder indgår ikke i planområdet og friholdes derfor også fra solcellepaneler, bebyggelse og beplantning således at beskyttelseslinjen respekteres.



Figur 5.13: fortidsminder og fortidsmindebeskyttelseszone

Der er derudover en række beskyttede sten – og jorddiger i området. Projektet medfører ingen ændringer af disse. Planlægningen sikrer, at solcellepaneler placeres med en vis afstand til digerne.

#### Miljømål

Fortidsminderne er fredede og målet er at bevare de informationer som de gemmer på, og fordi fortidsminderne har en stor kulturel betydning i vores landskab på linje med kirkerne. Foruden at selve fortidsminderne er fredede, er de også omgivet af en 100 m beskyttelseslinje. Beskyttelseslinjen skal sikre indsynet til og udsynet fra fortidsminderne, og samtidig skal de beskytte de arkæologiske værdier, der måtte være i jorden omkring fortidsmindet. Kulturstyrelsen er myndighed for selve fortidsminderne. Kommunen varetager pleje og information om fortidsminderne og administration af beskyttelseslinjen omkring fortidsminderne.

#### Miljøstatus

Fortidsminderne er fredede.

#### Vurdering

Fortidsminderne og fortidsmindebeskyttelseslinjen indgår ikke i planområdet, og friholdes derfor også fra solcellepaneler, bebyggelse og beplantning således at beskyttelseslinjen respekteres.

På den baggrund vurderes derfor ikke at være nogen væsentlig påvirkning af fortidsminderne.

#### Afbødende foranstaltninger

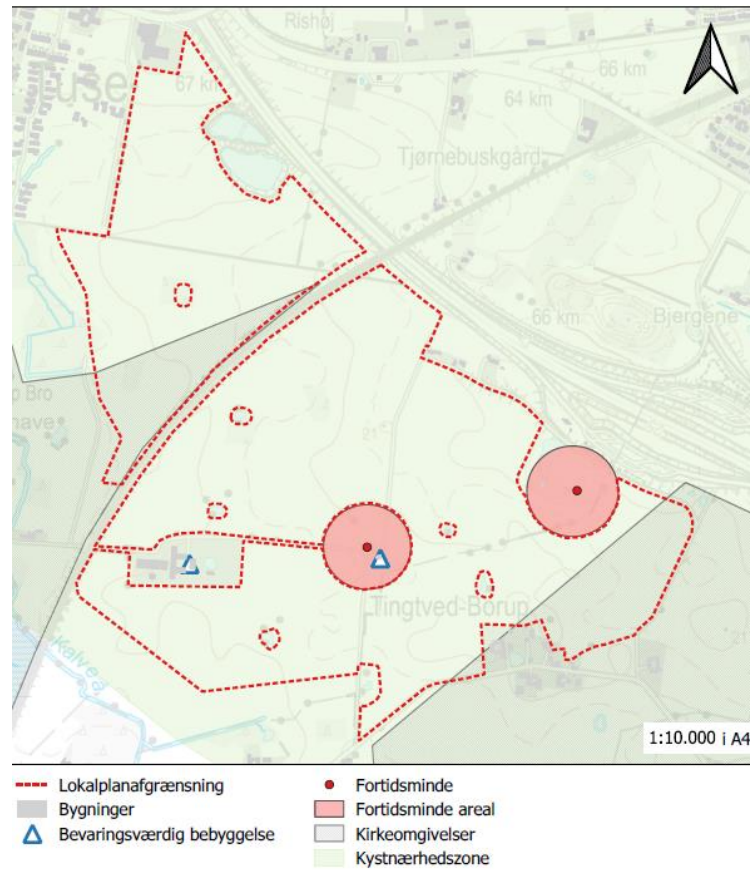
Det vurderes ikke behov for afbødende foranstaltninger.

## Overvågning

I forbindelse med opførelse af solcelleanlægget vil lokalplanen og byggesagsbehandlingen sikre at anlægget opføres i overensstemmelse med lokalplanens bestemmelser. Hermed sikres det at miljøpåvirkningerne er som ovenfor beskrevet. Der er derfor ikke behov for yderligere overvågning

## 5.9 Fredede eller bevaringsværdige bygninger

I tilknytning til planområdet er Severinsminde gården, som er en stor forpagtergård, der hørte under Løvenborg baroni, med en statelig hovedbygning og mange store driftslænger. Bygningerne er opført i 1904-05 efter en brand ødelagde den oprindelige ladegård opført i 1802. I alt 8 bygninger på gården er udpeget som bevaringsværdige med høj værdi – SAVE 2. Der er desuden en mindre arbejderbolig fra 1917, et stykke fra selve gården, der er vurderet til middel bevarings værdi – SAVE 4.



Figur 5.14: Bevaringsværdig bebyggelse

## Miljømål

Bevaringsværdige bygninger med bevaringsværdi 1-4 udpeget i henhold til SAVE-registreringen skal søges bevaret og må ikke nedrives uden en nærmere vurdering og en tilladelse fra kommunalbestyrelsen.

## Miljøstatus

Bygningerne er fortsat udpeget som bevaringsværdige

## Vurdering

Planforslagene afstedkommer ikke ændringer af bygningerne. Bygningerne og et afgrænset område omkring bygningerne indgår ikke i planområdet, og friholdes derfor også fra solcellepaneler, bebyggelse og beplantning.

På den baggrund vurderes der ikke at være nogen væsentlig påvirkning af de bevaringsværdige bygninger.

*Afbødende foranstaltninger*

Det vurderes ikke behov for afbødende foranstaltninger.

*Overvågning*

I forbindelse med opførelse af solcelleanlægget vil lokalplanen og byggesagsbehandlingen sikre at anlægget opføres i overensstemmelse med lokalplanens bestemmelser. Hermed sikres det at miljøpåvirkningerne er som ovenfor beskrevet. Der er derfor ikke behov for yderligere overvågning



## 6 Alternativer – herunder 0-alternativet

Der er ikke miljøvurderet alternativer til de fremlagte planforslag. En fortsættelse af den nuværende anvendelse som intensivt dyrket landbrugsjord (det såkaldte 0-alternativ) vil ikke medføre ændringer i miljøforholdene.

## 7 Afværgeforanstaltninger

I lokalplanplanlægningen er indarbejdet en række afværgende og miljøforbedrende tiltag som en del af planlægningen.

## 8 Overvågning

Der vurderes ikke at være behov for særskilt overvågning efter miljøvurderingsloven i henhold til denne miljørapport.

## 9 Referencer

[1] Miljø- og Fødevarerministeriet, Lovbekendtgørelse om Lov om miljøvurdering af planer og programmer og af konkrete projekter (VVM) nr. 1225 af 25. oktober 2018, 2018.

[2] Holbæk Kommune, »Forslag til Lokalplan 7.11 for et solcelleanlæg ved Severinsminde « 2021.

Kan tilgås via <https://lokalplaner.holbaek.dk/711-solcelleanlaeg-ved-severinsminde/>

[3] Holbæk Kommune, »Kommuneplan 2017,« 2017.

Kan tilgås via <https://kommuneplan2017.holbaek.dk/>

[4] Holbæk Kommune, »Forslag til Kommuneplantillæg nr. 18. Solcelleanlæg ved Severinsmindeøst,« 2021.

Kan tilgås via <https://kommuneplan2017.holbaek.dk/tillaeg/18-solcelleanlaeg-ved-severinsminde/>

[5] Holbæk Kommune, Afgrænsning for miljøvurdering, Lokalplan 7.11 og Kommuneplantillæg 18, 2021.

kan tilgås via <https://lokalplaner.holbaek.dk/711-solcelleanlaeg-ved-severinsminde/> under afsnittet Miljø

[6] Holbæk Kommune, »Landskabsplan for Holbæk kommune,

kan tilgås via: <http://planer.holbaek.dk/dk/temaplaner/landskabsplan/>.